

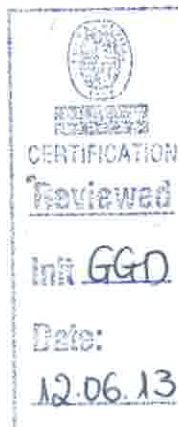


ΠΕΡΙΦΕΡΕΙΑΚΟ ΤΑΜΕΙΟ ΑΝΑΠΤΥΞΗΣ
ΒΟΡΕΙΟΥ ΑΙΓΑΙΟΥ
Αργ. Εφταλιώτη 3- Μυτιλήνη Τ.Κ 81100
Τηλ:22510 37737 47370
Fax:22510 27589
e-mail: ptaba@ptaba.gr

ΠΕΡΙΒΑΛΛΟΝΤΙΚΗ
ΔΗΛΩΣΗ
2012

ΑΡΙΘΜΟΣ ΚΑΤΑΧΩΡΗΣΗΣ ΣΤΟ ΜΗΤΡΩΟ
ΚΑΤΑΧΩΡΗΜΕΝΩΝ ΟΡΓΑΝΙΣΜΩΝ EMAS
EL000094

	ΟΝΟΜΑ ΕΠΩΝΥΜΟ	ΘΕΣΗ	ΥΠΟΓΡΑΦΗ
ΣΥΝΤΑΞΗ	ΣΤΡΑΤΟΣ ΒΟΥΓΙΟΥΚΑΣ	ΥΠΕΥΘΥΝΟΣ ΠΕΡΙΒΑΛΛΟΝΤΙΚΗΣ ΔΙΑΧΕΙΡΙΣΗΣ	
ΕΙΣΗΓΗΣΗ	ΔΗΜΗΤΡΗΣ ΠΡΩΤΟΥΛΗΣ	ΔΙΕΥΘΥΝΤΗΣ ΠΕΡΙΦΕΡΕΙΑΚΟΥ ΤΑΜΕΙΟΥ ΑΝΑΠΤΥΞΗΣ ΒΟΡΕΙΟΥ ΑΙΓΑΙΟΥ	
ΕΓΚΡΙΣΗ	ΓΙΑΚΑΛΗΣ ΑΘΑΝΑΣΙΟΣ	ΠΡΟΕΔΡΟΣ Δ.Σ. - ΠΕΡΙΦΕΡΕΙΑΡΧΗΣ ΒΟΡΕΙΟΥ ΑΙΓΑΙΟΥ	



Η παρούσα Περιβαλλοντική Δήλωση έχει συνταχθεί σύμφωνα με τις απαιτήσεις του **ΕΚ 1221/2009**.

Ημερομηνία Έκδοσης: 06/06/2013



ΠΕΡΙΕΧΟΜΕΝΑ

Πρόλογος της Διοίκησης	3
1. ΕΙΣΑΓΩΓΗ.....	4
2. ΠΕΡΙΓΡΑΦΗ ΤΟΥ ΠΕΡΙΦΕΡΕΙΑΚΟΥ ΤΑΜΕΙΟΥ ΑΝΑΠΤΥΞΗΣ ΒΟΡΕΙΟΥ ΑΙΓΑΙΟΥ	5
3. ΠΕΡΙΒΑΛΛΟΝΤΙΚΗ ΠΟΛΙΤΙΚΗ	6
4. ΣΥΣΤΗΜΑ ΠΕΡΙΒΑΛΛΟΝΤΙΚΗΣ ΔΙΑΧΕΙΡΙΣΗΣ	7
5. ΠΕΡΙΒΑΛΛΟΝΤΙΚΑ ΘΕΜΑΤΑ ΚΑΙ ΕΠΙΠΤΩΣΕΙΣ.....	9
6. ΠΕΡΙΒΑΛΛΟΝΤΙΚΟΙ ΣΚΟΠΟΙ, ΣΤΟΧΟΙ ΚΑΙ ΠΡΟΓΡΑΜΜΑΤΑ	11
7. ΠΕΡΙΒΑΛΛΟΝΤΙΚΗ ΕΠΙΔΟΣΗ	14
7.1 Σύγκριση Αποτελεσμάτων περιβαλλοντικών δεικτών	14
7.2 Διαχείριση αποβλήτων.....	15
7.3 Εξοικονόμηση ενέργειας.....	16
7.4 Πράσινες προμήθειες	16
7.5 Εκπαίδευση, ενημέρωση και ευαισθητοποίηση του προσωπικού, συμμετοχή των εργαζομένων	16
7.6 Επικοινωνία – Ανοιχτός διάλογος με το κοινό	17
7.7 Αυτοχρηματοδοτούμενες δράσεις.....	17
7.8 Ευρωπαϊκά προγράμματα	17
7.9 Περιβαλλοντική νομοθεσία	18
7.10 Υγεία και ασφάλεια στην εργασία.....	18
8. ΕΠΙΚΥΡΩΣΗ ΠΕΡΙΒΑΛΛΟΝΤΙΚΗΣ ΔΗΛΩΣΗΣ.....	19
9. ΠΛΗΡΟΦΟΡΙΕΣ ΓΙΑ ΤΗΝ ΚΑΤΑΧΩΡΗΣΗ	20
10. ΕΠΟΜΕΝΗ ΠΕΡΙΒΑΛΛΟΝΤΙΚΗ ΔΗΛΩΣΗ	23

ΠΑΡΑΡΤΗΜΑΤΑ

- I. ΟΡΓΑΝΟΓΡΑΜΜΑ ΠΕΡΙΦΕΡΕΙΑΚΟΥ ΤΑΜΕΙΟΥ ΑΝΑΠΤΥΞΗΣ ΒΟΡΕΙΟΥ ΑΙΓΑΙΟΥ
- II. ΔΙΑΓΡΑΜΜΑ ΡΟΗΣ ΤΟΥ ΣΠΔ – EMAS
- III. ΠΕΡΙΒΑΛΛΟΝΤΙΚΑ ΘΕΜΑΤΑ ΚΑΙ ΕΠΙΠΤΩΣΕΙΣ
- IV. ΚΑΤΑΛΟΓΟΣ ΝΟΜΟΘΕΣΙΑΣ
- V. ΠΕΡΙΒΑΛΛΟΝΤΙΚΑ ΠΡΟΓΡΑΜΜΑΤΑ





ΠΕΡΙΦΕΡΕΙΑΚΟ ΤΑΜΕΙΟ ΑΝΑΠΤΥΞΗΣ
ΒΟΡΕΙΟΥ ΑΙΓΑΙΟΥ
Αργ. Εφταλιώτη 3- Μυτιλήνη Τ.Κ 81100
Τηλ: 22510 37737, Fax: 22510 27589,
e-mail: ptaba@ptaba.gr
URL www.ptaba.gr

ΠΕΡΙΒΑΛΛΟΝΤΙΚΗ
ΔΗΛΩΣΗ
ΕΤΟΥΣ 2012

Πρόλογος της Διοίκησης

Η Περιφέρεια Βορείου Αιγαίου στο πλαίσιο της ευρύτερης στρατηγικής της για μια αειφόρο ανάπτυξη των νησιών μας, η οποία θα βασίζεται στην προστασία της φυσικής και πολιτιστικής κληρονομιάς, προωθεί και λαμβάνει πρωτοβουλίες με σκοπό την ευαισθητοποίηση όλων των εμπλεκόμενων φορέων και πολιτών.

Η στρατηγική αυτή, υλοποιείται στο Περιφερειακό Ταμείο Ανάπτυξης Βορείου Αιγαίου, με την εφαρμογή ενός Συστήματος Περιβαλλοντικής Διαχείρισης, σύμφωνα με τις απαιτήσεις του διεθνούς προτύπου ISO 14001, καθώς και του Ευρωπαϊκού Κανονισμού EMAS.

Η τήρηση των νομοθετικών απαιτήσεων, η πρόληψη της ρύπανσης του περιβάλλοντος, η προστασία των εργαζομένων, καθώς και η συνεχής προσπάθεια βελτίωσης των περιβαλλοντικών επιδόσεων είναι βασικοί άξονες της περιβαλλοντικής μας πολιτικής με στόχο τη **πράσινη ανάπτυξη** και την καλύτερη ποιότητα ζωής του συνόλου της Περιφέρειας μας.

ΓΙΑΚΑΛΗΣ ΑΘΑΝΑΣΙΟΣ

ΠΡΟΕΔΡΟΣ Δ.Σ.
ΠΕΡΙΦΕΡΕΙΑΡΧΗΣ ΒΟΡΕΙΟΥ ΑΙΓΑΙΟΥ





ΠΕΡΙΦΕΡΕΙΑΚΟ ΤΑΜΕΙΟ ΑΝΑΠΤΥΞΗΣ
ΒΟΡΕΙΟΥ ΑΙΓΑΙΟΥ
Αργ. Εφταλιώτη 3- Μυτιλήνη Τ.Κ 81100
Τηλ: 22510 37737, Fax: 22510 27589,
e-mail: ptaba@ptaba.gr
URL www.ptaba.gr

ΠΕΡΙΒΑΛΛΟΝΤΙΚΗ ΔΗΛΩΣΗ ΕΤΟΥΣ 2012

1. ΕΙΣΑΓΩΓΗ

Στο Περιφερειακό Ταμείο Ανάπτυξης Βορείου Αιγαίου (ΠΤΑΒΑ) αναπτύχθηκε και εφαρμόζεται Σύστημα Περιβαλλοντικής Διαχείρισης (ΣΠΔ) με βάση τις κατευθυντήριες οδηγίες του διεθνούς Προτύπου ISO 14001, καθώς και του Ευρωπαϊκού Κανονισμού ΕΚ 761/2001, ΕΚ 196/2006 και **ΕΚ 1221/2009** για το «Eco Management and Audit Scheme - Σύστημα Οικολογικής Διαχείρισης και Οικολογικού Ελέγχου» - EMAS. Το ΣΠΔ επιτηρείται ετησίως από ανεξάρτητο Φορέα Πιστοποίησης.

Στο πλαίσιο των απαιτήσεων του EMAS, καθώς και της επαλήθευσης του ΣΔΠ από τον ανεξάρτητο Φορέα Πιστοποίησης, συντάχθηκε η παρούσα Περιβαλλοντική Δήλωση, με σκοπό την παροχή των περιβαλλοντικών πληροφοριών του Περιφερειακού Ταμείου Ανάπτυξης Βορείου Αιγαίου προς το κοινό και προς κάθε ενδιαφερόμενο.

Τα στοιχεία τα οποία συμπεριλαμβάνονται στην παρούσα δήλωση αφορούν στην περιβαλλοντική πολιτική, στις περιβαλλοντικές επιπτώσεις, στις επιδόσεις και στα αποτελέσματα του ΠΤΑΒΑ, με βάση τους περιβαλλοντικούς σκοπούς και στόχους που έχει θέσει.





2. ΠΕΡΙΓΡΑΦΗ ΤΟΥ ΠΕΡΙΦΕΡΕΙΑΚΟΥ ΤΑΜΕΙΟΥ ΑΝΑΠΤΥΞΗΣ ΒΟΡΕΙΟΥ ΑΙΓΑΙΟΥ

2.1 Ιστορική Αναδρομή

Το ΠΕΡΙΦΕΡΕΙΑΚΟ ΤΑΜΕΙΟ ΑΝΑΠΤΥΞΗΣ ΒΟΡΕΙΟΥ ΑΙΓΑΙΟΥ ιδρύθηκε τον Φεβρουάριο του 1998 με απόφαση του Γενικού Γραμματέα της Περιφέρειας Βορείου Αιγαίου και έχει έδρα στη Μυτιλήνη, Αργύρη Εφταλιώτη 3, Λέσβος. Είναι Νομικό Πρόσωπο Ιδιωτικού Δικαίου και συνεστήθη στην Περιφέρεια Βορείου Αιγαίου σύμφωνα με το Ν.2218/94 και τις τροποποιήσεις του. Εποπτεύεται από τον Υπουργό Εσωτερικών, Αποκέντρωσης & Ηλεκτρονικής Διακυβέρνησης, και διοικείται από 9μελές Δ.Σ. με Πρόεδρο από 01-07-2011 τον κ. Γιακαλή Αθανάσιο, Περιφερειάρχη Βορείου Αιγαίου.

2.2 Παρεχόμενες υπηρεσίες

Στις παρεχόμενες υπηρεσίες του ΠΕΡΙΦΕΡΕΙΑΚΟΥ ΤΑΜΕΙΟΥ ΑΝΑΠΤΥΞΗΣ ΒΟΡΕΙΟΥ ΑΙΓΑΙΟΥ περιλαμβάνονται:

- Η διαχείριση, σύμφωνα με τις αποφάσεις του περιφερειακού συμβουλίου, πιστώσεων του προγράμματος δημοσίων επενδύσεων, χρηματοδοτήσεων φορέων του δημοσίου τομέα και άλλων νομικών προσώπων, χρηματοδοτήσεων προερχομένων από προγράμματα της Ευρωπαϊκής Ένωσης και άλλων διεθνών οργανισμών και λοιπών φορέων του εξωτερικού, οι οποίες αφορούν στα περιφερειακά, τα νομαρχιακά, τα τοπικά και τα ειδικά αναπτυξιακά προγράμματα της περιοχής της Περιφέρειας Βορείου Αιγαίου. Κατ' εξαίρεση των ισχυουσών διατάξεων περί Δημοσίων Επενδύσεων, το Περιφερειακό Ταμείο Ανάπτυξης ορίζεται υπόλογος διαχειριστής για πληρωμές έργων σε βάρος του προϋπολογισμού Δημοσίων Επενδύσεων.
- Η συμμετοχή σε προγράμματα της Ευρωπαϊκής Ένωσης.
- Η παροχή υπηρεσιών, η διεξαγωγή ερευνών και η εκπόνηση αναπτυξιακών, τεχνικοοικονομικών, οργανωτικών μελετών καθώς και η επίβλεψη και υλοποίηση προγραμμάτων που αναθέτουν στο Ταμείο τα Υπουργεία, η Περιφέρεια, οι Ο.Τ.Α. α' και β' βαθμού και τα Ν.Π.Δ.Δ. Στην πράξη της ανάθεσης προβλέπονται οι όροι και η αμοιβή του Ταμείου.
- Η άσκηση της ταμειακής του διαχείρισης.
- Η σύναψη δανείων με χρηματοδοτικούς φορείς του εσωτερικού και του εξωτερικού για την εκτέλεση έργων, την παροχή υπηρεσιών και την εφαρμογή προγραμμάτων.





3. ΠΕΡΙΒΑΛΛΟΝΤΙΚΗ ΠΟΛΙΤΙΚΗ

Το ΠΕΡΙΦΕΡΕΙΑΚΟ ΤΑΜΕΙΟ ΑΝΑΠΤΥΞΗΣ ΒΟΡΕΙΟΥ ΑΙΓΑΙΟΥ (ΠΤΑΒΑ) παρέχει υπηρεσίες υλοποίησης, διαχείρισης και πληρωμής έργων και δράσεων στα πλαίσια Εθνικών και Ευρωπαϊκών προγραμμάτων. Η Πολιτική Περιβάλλοντος του ΠΤΑΒΑ καθορίζεται από τη διοίκηση, η οποία δεσμεύεται για την εφαρμογή της σε όλα τα επίπεδα του οργανισμού και την υλοποίηση από τα μέλη του των ακόλουθων κατευθυντήριων οδηγιών:

- **Απόλυτη συμμόρφωση με την περιβαλλοντική νομοθεσία και τις λοιπές κανονιστικές απαιτήσεις στις οποίες υπόκειται, κατά την υλοποίηση των δραστηριοτήτων του**
- **Παροχή των υπηρεσιών του με:**
 1. σεβασμό στο Περιβάλλον και ελαχιστοποίηση των επιπτώσεων της δραστηριότητάς του
 2. ευαισθητοποίηση των υπαλλήλων και των συνεργαζόμενων φορέων με σκοπό την ενίσχυση της περιβαλλοντικής συνείδησης.
- **Πρόληψη της ρύπανσης, ώστε να μην υποβαθμίζεται το περιβάλλον με:**
 1. αποφυγή των επιπτώσεων στο περιβάλλον
 2. ελαχιστοποίηση, ορθή διαχείριση των αποβλήτων και αξιοποίηση / ανακύκλωσή τους, όπου αυτό είναι εφικτό
 3. αποδοτική χρήση και εξοικονόμηση των φυσικών πόρων (ενέργεια, νερό)
 4. προώθηση των οικολογικών προμηθειών, καθώς και ανάδειξη της τοπικής αγοράς φιλοπεριβαλλοντικών προϊόντων και υπηρεσιών
 5. χρήση κατάλληλου αντιρρυπαντικού εξοπλισμού.
- **Επικοινωνία με όλους τους αρμόδιους και εμπλεκόμενους φορείς, καθώς και ενδιαφερόμενα μέρη για:**
 1. την κοινοποίηση της παρούσας Περιβαλλοντικής Πολιτικής
 2. την καλλιέργεια της περιβαλλοντικής συνείδησης της τοπικής κοινωνίας, καθώς φορέων του ευρύτερου Δημοσίου Τομέα.
- **Παροχή όλων των απαραίτητων πόρων και μέσων με τη:**
 1. χρήση του πλέον σύγχρονου εξοπλισμού.
 2. συνεχή ενημέρωση, εκπαίδευση και ευαισθητοποίηση των υπαλλήλων της περιφέρειας.
- **Έλεγχο εφαρμογής όλων των διεργασιών για τη διασφάλιση της συνεχούς βελτίωσης του Συστήματος Περιβαλλοντικής Διαχείρισης.**

Συνεχής επιδίωξη και δέσμευση του ΠΤΑΒΑ είναι η προστασία του περιβάλλοντος και η πρόληψη της ρύπανσης. Το ΠΤΑΒΑ θέτει προς επίτευξη επιμέρους αντικειμενικούς σκοπούς και στόχους, οι οποίοι είναι μετρήσιμοι και επιτεύξιμοι. Οι περιβαλλοντικοί σκοποί και στόχοι αυτοί αξιολογούνται ετησίως ως προς την αποτελεσματικότητά τους και αναθεωρούνται εφόσον απαιτείται. Η παρούσα Περιβαλλοντική Πολιτική είναι διαθέσιμη στο κοινό στην ιστοσελίδα του ΠΤΑΒΑ: www.ptaba.gr.





4. ΣΥΣΤΗΜΑ ΠΕΡΙΒΑΛΛΟΝΤΙΚΗΣ ΔΙΑΧΕΙΡΙΣΗΣ

Το Σύστημα Περιβαλλοντικής Διαχείρισης (ΣΠΔ) του Περιφερειακού Ταμείου Ανάπτυξης Βορείου Αιγαίου αποτελεί ένα ολοκληρωμένο σύστημα για τη συνολική και ορθή διαχείριση των περιβαλλοντικών θεμάτων που προκύπτουν ή ενδέχεται να προκύψουν από τη λειτουργία του.

Με το ΣΠΔ αναλύεται η λειτουργία του ΠΤΑΒΑ και προσεγγίζονται εκείνες οι παράμετροι που ενδέχεται να επιφέρουν επιπτώσεις στο περιβάλλον, ενώ παράλληλα καθορίζονται οι τρόποι και τα μέτρα πρόληψης και αντιμετώπισης των επιπτώσεων αυτών. Το ΣΠΔ που εφαρμόζεται στο Περιφερειακό Ταμείο Ανάπτυξης Βορείου Αιγαίου αποτελείται από τα ακόλουθα:

- **ΕΓΧΕΙΡΙΔΙΟ ΠΕΡΙΒΑΛΛΟΝΤΙΚΗΣ ΔΙΑΧΕΙΡΙΣΗΣ**
που αφορά στις γενικές απαιτήσεις του EMAS, στην Περιβαλλοντική Πολιτική, στους στόχους, στη δομή και οργάνωση του ΠΤΑΒΑ, στα καθήκοντα και στις υπευθυνότητες των αρμοδίων και τέλος στα περιβαλλοντικά θέματα της δραστηριότητάς του.
- **ΕΓΧΕΙΡΙΔΙΟ ΔΙΑΔΙΚΑΣΙΩΝ ΠΕΡΙΒΑΛΛΟΝΤΙΚΗΣ ΔΙΑΧΕΙΡΙΣΗΣ**
που αφορά τις γραπτές οδηγίες στις οποίες συμπεριλαμβάνονται οι απαιτούμενες διαδικασίες εφαρμογής του ΣΠΔ σύμφωνα με τον Κανονισμό EMAS.
- **ΕΓΧΕΙΡΙΔΙΟ ΟΔΗΓΙΩΝ ΠΕΡΙΒΑΛΛΟΝΤΙΚΗΣ ΔΙΑΧΕΙΡΙΣΗΣ**
που αφορά τις γραπτές οδηγίες στις οποίες περιγράφεται ο τρόπος διαχείρισης όλων των περιβαλλοντικών θεμάτων του ΠΤΑΒΑ.

Το ΣΠΔ που εφαρμόζει το προσωπικό του ΠΤΑΒΑ βασίζεται στις κατευθυντήριες οδηγίες του EMAS και έχει σκοπό την τήρηση της Περιβαλλοντικής πολιτικής στο πεδίο της δραστηριότητας του ΠΤΑΒΑ και με την πεποίθηση ότι, η εφαρμογή του Συστήματος αυτού αναβαθμίζει το επίπεδο του Οργανισμού, διασφαλίζει την εφαρμογή της πολιτικής, ενώ παράλληλα επιτυγχάνεται συνεχής βελτίωση των περιβαλλοντικών επιδόσεων προς όφελος του περιβάλλοντος και γενικότερα του ευρύτερου κοινωνικού συνόλου.

Το ΣΠΔ που εφαρμόζει το Περιφερειακό Ταμείο Ανάπτυξης Βορείου Αιγαίου στηρίζεται σε συγκεκριμένη Δομή και Οργάνωση του ΠΤΑΒΑ και σε καθιερωμένες διαδικασίες παρακολούθησης, μετρήσεων και καταγραφής των περιβαλλοντικών επιπτώσεων στο άμεσο και ευρύτερο περιβάλλον, εντός του οποίου λαμβάνουν χώρα οι δραστηριότητές του.

Στο πλαίσιο αυτά η Διοίκηση του ΠΤΑΒΑ έχει ορίσει έναν Υπεύθυνο Περιβαλλοντικής Διαχείρισης, με σκοπό την ενιαία και υπεύθυνη προώθηση και εφαρμογή της περιβαλλοντικής πολιτικής και του ΣΠΔ σε όλα τα τμήματα και δραστηριότητες του ΠΤΑΒΑ.





**ΠΕΡΙΦΕΡΕΙΑΚΟ ΤΑΜΕΙΟ ΑΝΑΠΤΥΞΗΣ
ΒΟΡΕΙΟΥ ΑΙΓΑΙΟΥ**
Αργ. Εφταλιώτη 3- Μυτιλήνη Τ.Κ 81100
Τηλ: 22510 37737, Fax: 22510 27589,
e-mail: ptaba@ptaba.gr
URL www.ptaba.gr

ΠΕΡΙΒΑΛΛΟΝΤΙΚΗ ΔΗΛΩΣΗ ΕΤΟΥΣ 2012

Στον Υπεύθυνο Περιβαλλοντικής Διαχείρισης έχουν ανατεθεί συγκεκριμένα καθήκοντα, αρμοδιότητες, ενώ ο τρόπος επικοινωνίας με τη Διοίκηση, καθώς και τις άλλες Διευθύνσεις απεικονίζεται στο γενικό οργανόγραμμα του Οργανισμού (Παράρτημα Ι). Τα καθήκοντα, οι αρμοδιότητες και οι υπευθυνότητες αναφέρονται αναλυτικά στο ΣΠΔ.

Βασικό στοιχείο του ΣΠΔ αποτελεί η ενημέρωση και η εκπαίδευση του ανθρώπινου δυναμικού του ΠΤΑΒΑ σε θέματα που αφορούν στην προστασία του περιβάλλοντος αλλά και στην βελτίωση της περιβαλλοντικής συνείδησης των εργαζομένων.

Είναι πεποίθηση της Διοίκησης ότι η επιτυχία της εφαρμογής του ΣΠΔ περνάει μέσα από την συνειδητοποίηση των βασικών αρχών προστασίας και σεβασμού του περιβάλλοντος, η οποία τελικά οδηγεί στην προσωπική, έμπρακτη συμβολή κάθε εργαζομένου.

Αναλυτικότερα, το ΣΠΔ που εφαρμόζει το ΠΤΑΒΑ απεικονίζεται στο επισυναπτόμενο Διάγραμμα Ροής ΣΠΔ – EMAS (Παράρτημα ΙΙ).





5. ΠΕΡΙΒΑΛΛΟΝΤΙΚΑ ΘΕΜΑΤΑ ΚΑΙ ΕΠΙΠΤΩΣΕΙΣ

Ως **περιβαλλοντικό θέμα** ορίζεται κάθε στοιχείο της δραστηριότητας του ΠΤΑΒΑ, το οποίο αλληλεπιδρά με το περιβάλλον.

Ως **περιβαλλοντική επίπτωση** ορίζεται κάθε μεταβολή στο περιβάλλον είτε αρνητική, είτε θετική η οποία προκύπτει ως αποτέλεσμα, εξ ολοκλήρου ή εν μέρει, από την δραστηριότητα του ΠΤΑΒΑ.

Στο Περιφερειακό Ταμείο Ανάπτυξης Βορείου Αιγαίου έχει γίνει αναγνώριση και προσδιορισμός των περιβαλλοντικών θεμάτων, τα οποία προκύπτουν από το σύνολο της δραστηριότητάς του προκειμένου, μέσω της αξιολόγησης της σημαντικότητας των αντίστοιχων περιβαλλοντικών επιπτώσεων, να καθορισθούν οι περιβαλλοντικοί στόχοι του Οργανισμού. Η σημαντικότητα των περιβαλλοντικών επιπτώσεων εξετάζεται σε σχέση με:

- πληροφορίες σχετικά με την κατάσταση του περιβάλλοντος για τον προσδιορισμό των δραστηριοτήτων, προϊόντων και υπηρεσιών του οργανισμού που μπορεί να έχουν περιβαλλοντικές επιπτώσεις
- δεδομένα που διαθέτει ο οργανισμός σχετικά με την επικινδυνότητα των εισροών πρώτων υλών και ενέργειας, των απορρίψεων, των αποβλήτων καθώς και των εκπομπών
- απόψεις των ενδιαφερόμενων μερών
- περιβαλλοντικές δραστηριότητες του οργανισμού οι οποίες αποτελούν αντικείμενο ρύθμισης
- δραστηριότητες προμηθειών
- σχεδιασμός, ανάπτυξη, παραγωγή, διανομή, συντήρηση, χρήση, επαναχρησιμοποίηση, ανακύκλωση και διάθεση των προϊόντων του οργανισμού
- δραστηριότητες του οργανισμού με το σημαντικότερο περιβαλλοντικό κόστος και όφελος

Τα βασικά περιβαλλοντικά θέματα κατά τη λειτουργία του ΠΤΑΒΑ είναι:

- στερεά, ειδικά και επικίνδυνα απόβλητα (π.χ. ηλεκτρονικός εξοπλισμός)
- κατανάλωση φυσικών πόρων (π.χ. ενέργεια, νερό, χαρτί)
- παραγωγή αερίων αποβλήτων (π.χ. καυσαέρια κεντρικής θέρμανσης)

Πέρα από τα παραπάνω άμεσα περιβαλλοντικά θέματα προκύπτουν και έμμεσες θετικές επιπτώσεις στο περιβάλλον από τη δραστηριότητα του ΠΤΑΒΑ, όπως μέσω:

- της διαχείρισης και υλοποίησης Ευρωπαϊκών Προγραμμάτων (π.χ. SHARP-Διαχείριση Υδατικών Πόρων, CLIMADAPT-Προστασία των Δασών από τη Κλιματική Αλλαγή), EUFOFINET – Προστασία Δασών από πυρκαγιές, AGRISLES – Καινοτομία στον αγροτικό τομέα και CARBONTOUR – LIFE ενεργειακό αποτύπωμα των τουριστικών μονάδων.
- των δράσεων που αυτοχρηματοδοτούνται από το ΠΤΑΒΑ (π.χ. εκπόνηση του επιχειρησιακού σχεδίου, διαδικτυακή πύλη).





ΠΕΡΙΦΕΡΕΙΑΚΟ ΤΑΜΕΙΟ ΑΝΑΠΤΥΞΗΣ
ΒΟΡΕΙΟΥ ΑΙΓΑΙΟΥ
Αργ. Εφταλιώτη 3- Μυτιλήνη Τ.Κ 81100
Τηλ: 22510 37737, Fax: 22510 27589,
e-mail: ptaba@ptaba.gr
URL www.ptaba.gr

ΠΕΡΙΒΑΛΛΟΝΤΙΚΗ ΔΗΛΩΣΗ ΕΤΟΥΣ 2012

Θετικές έμμεσες περιβαλλοντικές επιπτώσεις μπορούν να προκύψουν από :

- τις διοικητικές αποφάσεις και των αποφάσεων προγραμματισμού της Π.Β.Αιγαίου & των Υπουργείων

Άλλες έμμεσες περιβαλλοντικές επιπτώσεις μπορεί να προκύψουν από την αλληλεπίδραση του ΠΤΑΒΑ με τρίτα μέρη.

Τα εν λόγω θέματα αφορούν:

- θέματα που σχετίζονται με το οικολογικό των προϊόντων
- περιβαλλοντικές επιδόσεις και πρακτικές των αναδόχων, υπεργολάβων και προμηθευτών.

Αναλυτικότερα τα περιβαλλοντικά θέματα καθώς και η αξιολόγηση τους παρουσιάζονται στο σχετικό έντυπο του ΣΠΔ (Παράρτημα ΙΙΙ).





6. ΠΕΡΙΒΑΛΛΟΝΤΙΚΟΙ ΣΚΟΠΟΙ, ΣΤΟΧΟΙ ΚΑΙ ΠΡΟΓΡΑΜΜΑΤΑ

Ετησίως τίθενται περιβαλλοντικοί σκοποί και στόχοι σε σχέση με τα περιβαλλοντικά θέματα που αποσκοπούν στη συνεχή βελτίωση των περιβαλλοντικών επιδόσεων του ΠΤΑΒΑ. Για την παρακολούθηση της επίδοσης έχουν θεσπιστεί δείκτες. Για την επίτευξη των ευρύτερων αυτών σκοπών, καθώς και των συγκεκριμένων ποσοτικών στόχων σχεδιάζονται και υλοποιούνται περιβαλλοντικά προγράμματα. Οι σκοποί, οι στόχοι, οι δείκτες και τα προγράμματα εφαρμογής του ΠΤΑΒΑ έχουν ως εξής:

Σκοποί	Στόχοι	Δείκτης	Ποσοτ/ση στόχου	Προθεσμία	Περιβαλλοντικά Προγράμματα (ΠΠ)	ΠΑΡΑΤΗΡΗΣΕΙΣ
Διατήρηση των φυσικών πόρων	1. Βελτίωση της ενεργειακής αποδοτικότητας	Δ1	2%	Δεκέμβριος 2013	ΠΠ 1: Πρόγραμμα Βελτίωσης της ενεργειακής αποδοτικότητας	Ο στόχος του προηγούμενου έτους επιτεύχθηκε και το πρόγραμμα συνεχίζεται με νέο στόχο
	2. Μείωση της κατανάλωσης νερού	Δ2	2%	Δεκέμβριος 2013	ΠΠ 2: Πρόγραμμα Μείωσης κατανάλωσης νερού	Ο στόχος για το 2012 δεν επιτεύχθηκε* Συνεχίζεται με νέο στόχο
	3. Αποδοτική χρήση χαρτιού	Δ3	2%	Δεκέμβριος 2013	ΠΠ 3: Αποδοτική χρήση και ανακύκλωση χαρτιού	Ο στόχος του προηγούμενου έτους επιτεύχθηκε και το πρόγραμμα συνεχίζεται με νέο στόχο
	4. Μείωση Κατανάλωσης πετρελαίου	Δ4	2%	Δεκέμβριος 2013	ΠΠ 1: Πρόγραμμα Βελτίωσης της ενεργειακής αποδοτικότητας	Ο στόχος του προηγούμενου έτους επιτεύχθηκε και το πρόγραμμα συνεχίζεται με νέο στόχο
Διαχείριση και αξιοποίηση αποβλήτων	5. Ανακύκλωση χαρτιού	Δ5	2%	Δεκέμβριος 2013	ΠΠ 3: Αποδοτική χρήση και ανακύκλωση χαρτιού	Ο στόχος του προηγούμενου έτους επιτεύχθηκε και το πρόγραμμα συνεχίζεται με νέο στόχο
	6. Ανακύκλωση υλικών εναλλακτικής διαχείρισης	Δ6	100%	Δεκέμβριος 2013	Οδηγία 1	Το πρόγραμμα συνεχίζεται με τον ίδιο στόχο





Διαφύλαξη ανθρώπινων πόρων και αποφυγή ρύπανσης	8. Ασφαλείς συνθήκες εργασίας	Δ8	100%	Δεκέμβριος 2013	ΠΠ 5: Πρόγραμμα ασφάλειας στην εργασία	Ο στόχος του προηγούμενου έτους επιτεύχθηκε και το πρόγραμμα συνεχίζεται με τον ίδιο στόχο
	8.1 Αποφυγή ρύπανσης				ΠΠ 10: Πρόγραμμα αντικατάστασης κλιματιστικών Δεν επιτεύχθηκε (**)	Κατάργηση. Η αντικατάσταση των κλιματιστικών δεν ήταν δυνατή λόγω έλλειψης των σχετικών πόρων. Θα συνεχιστεί η απαγόρευση της μη χρήσης τους μέχρι νεοτέρας
		-	100%	Ιούλιος 2013	ΠΠ 12: Προμήθεια και τοποθέτηση ανεμιστήρων οροφής	ΝΕΟ ΠΡΟΓΡΑΜΜΑ
	8.2 Διάθεση των λυμάτων στο αποχετευτικό δίκτυο (απαιτήσεις νομοθεσίας ΕΙβ 221 ΦΕΚ 138Β/1965)	-	100%	Δεκέμβριος 2013	ΠΠ 11: Ένωση στο δίκτυο με την ΔΕΥΑΔ (πρωην ΔΕΥΑΑ(***))	
Προώθηση Περιβαλλοντικής ευαισθητοποίησης στην τοπική κοινωνία	9. Προώθηση περιβαλλοντικών προγραμμάτων (30 % των προγραμμάτων που υλοποιούνται να αφορούν περιβαλλοντικά θέματα)	Δ7	30%	Δεκέμβριος 2013	ΠΠ 6: Πρόγραμμα προώθησης Περιβαλλοντικών Προγραμμάτων	ΝΕΟ ΠΡΟΓΡΑΜΜΑ

(*) Υπήρξε διαρροή στο δίκτυο αποχέτευσης που δεν αντιληφθήκαμε έγκαιρα.

(**) το πρόγραμμα δεν επιτεύχθηκε, βασικά λόγω έλλειψης πόρων. Έτσι απαγορεύτηκε η χρήση των κλιματιστικών με εντολή και ανακοίνωση του Διευθυντή του Περιφερειακού Ταμείου.

(***) (αποτελεί έμμεση περιβαλλοντική πλευρά εφόσον το κτήριο δεν ανήκει στο ΠΤΑΒΑ). Σημειώνεται ότι το ΠΤΑΒΑ δεν μπορεί να επηρεάσει τις αποφάσεις της ΔΕΥΑΔ



ΒΑΣΙΚΟΙ ΔΕΙΚΤΕΣ				
ΚΔ	Περιγραφή	Μον. Μετρ/υπάλληλο*	Επιδόσεις	
			2011	2012
Δ1	Κατανάλωση ενέργειας	Kw/υπάλληλο	10207,75/6=1.701,29	10431/9=1.159 1.27 τόνοι CO₂
Δ2	Κατανάλωση νερού	m ³ /υπάλληλο	28/6=4,6	48/9=5,3
Δ3	Κατανάλωση χαρτιού	Kg/υπάλληλο	134.72/6=22,45	109,77/9=12,20
Δ4	Κατανάλωση πετρελαίου	Li/υπάλληλο	1400/6=233	800/9=88,89 2,51 τόνοι CO₂

Πηγή μέτρησης CO₂ <http://www.greenpeace.org/greece/el/getinvolved/137368/137462/>

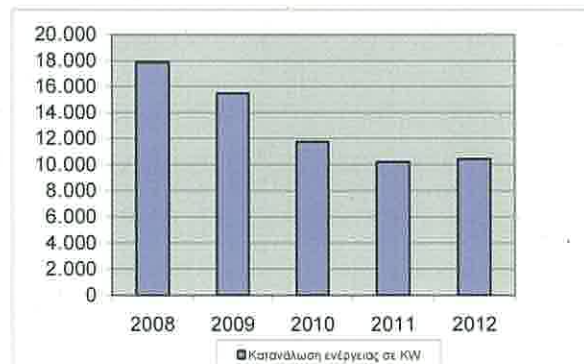
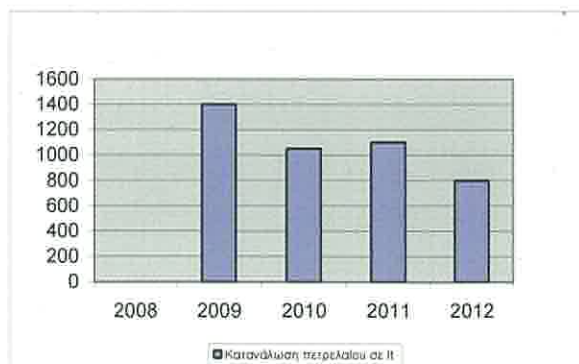


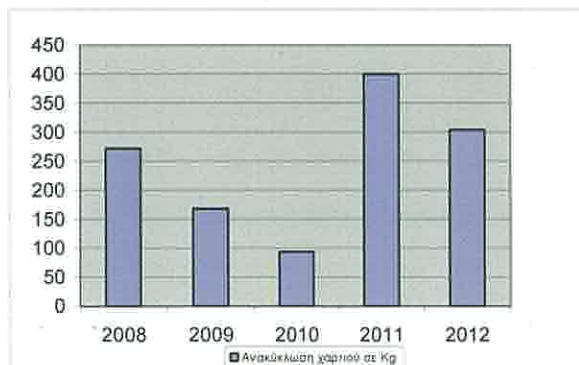
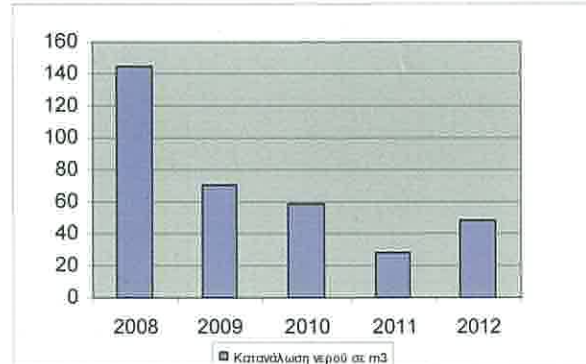
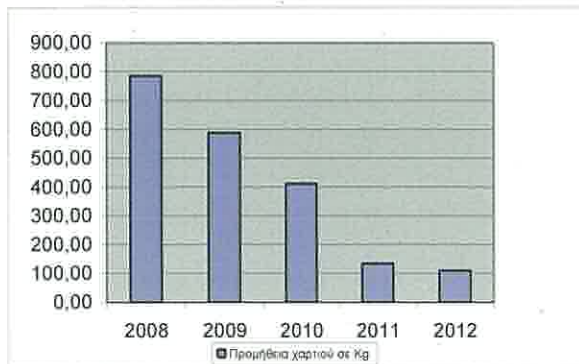
Δ5	Ανακύκλωση χαρτιού	Kg/υπάλληλο	400/6=66,66	304/9=33,77
Δ6	Ανακύκλωση εξοπλ. + στηλ. μπατ. + toner	Τεμαχ./υπάλληλο	10TONER/6 ΑΤΟΜΑ	9TONER/9 ΑΤΟΜΑ
Δ6	Ανακύκλωση εξοπλ. + στηλ. μπατ. + toner	Τεμαχ./υπάλληλο	6,5 kg ΜΠΑΤ/ 6 ΑΤΟΜΑ	0
Δ7	Αριθμός Υλοποίησης Ευρ. Προγραμμάτων	Αριθμός Ευρ. Προγραμμ. με περιβαλλοντικό αντικείμενο	-	-
Δ8	Απώλεια ανθρ. πόρων	Απώλεια υπαλ./ σύνολο υπαλλήλων	0/6	0/9
Δ9	Δράσεις επικοινωνίας	Αριθμ υλοπ./αριθμ. προγραμματισμένων	-	-
Δ10	Φορείς δικτύωσης	Αριθμ υλοπ./αριθμ. προγραμματισμένων	0	0
Δ11	Εφαρμογή Πιστοποίησης	ολοκληρώθηκε	100%	100%
Δ12	Χρήση γης	μ ² /υπάλληλο	370,90/6=61,82	370,90/9=41,21

(*) Τα στελέχη της υπηρεσίας μας αποτελούνται από 6 τακτικούς υπαλλήλους και 3 εξωτερικούς συνεργάτες (η παροχή υπηρεσίας τους πραγματοποιείται πλήρως στα γραφεία του ΠΤΑ) στα πλαίσια υλοποίησης ευρωπαϊκών προγραμμάτων.

Μέσα από μια συλλογική προσπάθεια επίτευξης των βασικών σκοπών και των στόχων του Περιφερειακού Ταμείου Ανάπτυξης Βορείου Αιγαίου, έχουν προκύψει τα αποτελέσματα και οι επιδόσεις που αναφέρονται στο επόμενο κεφάλαιο.

ΔΙΑΧΡΟΝΙΚΟ ΓΡΑΦΗΜΑ ΒΑΣΙΚΩΝ ΔΕΙΚΤΩΝ





7. ΠΕΡΙΒΑΛΛΟΝΤΙΚΗ ΕΠΙΔΟΣΗ

Στο ΣΠΔ τηρούνται συγκεντρωτικά στοιχεία για τις περιβαλλοντικές επιδόσεις του Ταμείου. Στη συνέχεια παρουσιάζονται συνοπτικά τα αποτελέσματα των περιβαλλοντικών επιδόσεων του ΠΤΑΒΑ για τα έτη 2011-2012.

7.1 Σύγκριση Αποτελεσμάτων περιβαλλοντικών δεικτών

Συνοπτικά οι περιβαλλοντικές επιδόσεις για τα έτη 2011 - 2012 έχουν ως εξής :

ΠΕΡΙΒΑΛΛΟΝΤΙΚΕΣ ΕΠΙΔΟΣΕΙΣ	ΔΕΙΚΤΕΣ		ΜΕΤΑΒΟΛΗ	ΜΟΝ. ΜΕΤΡ.	ΣΧΟΛΙΑ
	2011	2012			
Προμήθεια χαρτιού	22,45	12,20	-45,65%	Kg/άτομο	
Ανακύκλωση χαρτιού	66,66	33,77	-49,34%	Kg/άτομο	
Δοχεία από μελάνια (toner) - ανακύκλωση	1,67	1	-40,12%	Τεμάχια/άτομο	
Μπαταρίες ηλεκτρικών συσκευών	1,08	0	-100%	Τεμάχια /άτομο	Δεν υπήρξε αντίστοιχη κατανάλωση



Ηλεκτρονικός εξοπλισμός (σταθμοί Η/Υ – pc)	-	-	-	-	∅
Ηλεκτρικά και ηλεκτρονικά απόβλητα (οθόνες, Η/Υ κλπ)	-	-	-	-	∅
Κατανάλωση νερού	4,66	5,33	14,38%	m3/άτομο	Διαρροή στο δίκτυο
Κατανάλωση ενέργειας	1.701,29	1.159	-31,87%	KWh/άτομο	
Κατανάλωση πετρελαίου θέρμανσης	233,33	88,89	-61,90%	Lt/άτομο	
Περιβαλλοντικά συμβάντα (π.χ. διαρροές)	0	1	-	αριθμός	Διαρροή στο δίκτυο ύδρευσης /αποχέτευσης
Στερεά απορρίμματα*	134,40	134,40	0%	Kg/άτομο	

* παρέχεται εκτίμηση των δεδομένων βάσει υπολογισμού (0.6 kgf το άτομο / ημέρα εργασίας) των ποσοτήτων

7.2 Διαχείριση αποβλήτων

Το ΠΤΑΒΑ έχει συμπεριλάβει στους στόχους του την ορθολογική διαχείριση πάσης φύσεως αποβλήτων είτε μέσω επαναχρησιμοποίησης είτε μέσω ανακύκλωσης, φροντίζοντας ταυτόχρονα και για τη μείωση του όγκου των παραγόμενων αποβλήτων.

Τα απόβλητα στους χώρους του ΠΤΑΒΑ συγκεντρώνονται σε κατάλληλα μέσα συλλογής και διαχειρίζονται ανάλογα με το είδος τους:

- Τα στερεά απορρίμματα (ΚΥΑ 50910/2003) συγκεντρώνονται σε μεταλλικούς κάδους, συλλέγονται από τα απορριμματοφόρα του Δήμου Μυτιλήνης και αποστέλλονται προς υγειονομική ταφή στο ΧΥΤΑ Λεμονού.
- Το χαρτί προς ανακύκλωση (Ν. 2939/2001) συγκεντρώνεται και αποστέλλεται στην Εταιρεία «Χυτήρια Λέσβου» που αποτελεί αδειοδοτημένο συνεργάτη του Φορέα Εναλλακτικής Διαχείρισης Ανακύκλωση Συσκευών Α.Ε.
- Τα toner (ΚΥΑ 13588/2006 και Ν. 2939/2001) συγκεντρώνονται και εφόσον συλλεχθούν ικανοποιητικές ποσότητες παραδίδονται σε Εταιρεία με σκοπό την ανακύκλωσή τους.
- Οι μπαταρίες ηλεκτρικών συσκευών (ΠΔ 115/2004) συλλέγονται σε κατάλληλο κάδο και παραδίδονται σε εταιρεία προς ανακύκλωση.
- Ο παλαιωμένος ηλεκτρονικός εξοπλισμός (ΠΔ 117/2004) αφού επισκευαστεί δωρίζεται σε άλλους δημόσιους φορείς (π.χ. Πυροσβεστική). Ο άχρηστος ηλεκτρικός και ηλεκτρονικός εξοπλισμός (π.χ. λαμπτήρες, υπολογιστές, οθόνες κλπ) συγκεντρώνεται σε ειδικό χώρο στην αποθήκη από όπου στη συνέχεια αποστέλλεται στην Εταιρεία «Χυτήρια Λέσβου» προς ανακύκλωση.

Με τις παραπάνω δράσεις διαχείρισης αποβλήτων το ΠΤΑΒΑ συμμορφώνεται με τη σχετική νομοθεσία στερεών αποβλήτων.





7.3 Εξοικονόμηση ενέργειας

Η κατανάλωση ενέργειας παρακολουθείται μέσω των στοιχείων των λογαριασμών της ΔΕΗ. Λαμβάνονται μέτρα εξοικονόμησης ενέργειας, όπως η τοποθέτηση οικολογικών/οικονομικών λαμπτήρων φωτισμού.

Έγινε η τοποθέτηση σήμανσης υπενθύμισης για τον τερματισμό των ηλεκτρικών και ηλεκτρονικών συσκευών (ηλεκτρονικοί υπολογιστές, λαμπτήρες, ώστε να μην καταναλώνεται ενέργεια όταν δεν βρίσκονται σε χρήση.

7.4 Πράσινες προμήθειες

Το ΠΤΑΒΑ εντοπίζει τις έμμεσες περιβαλλοντικές πτυχές των διαδικασιών προμηθειών και όπου αυτές υπάρχουν, αξιολογεί τους προμηθευτές και τους κατατάσσει στη λίστα των κρίσιμων προμηθευτών του μέσω της διαδικασίας ΑΞΙΟΛΟΓΗΣΗ ΠΡΟΜΗΘΕΥΤΩΝ, λαμβάνοντας υπόψη την ύπαρξη ή όχι περιβαλλοντικής πολιτικής από πλευράς πάροχων. Επιδιώκει δε την εναρμόνισή τους με την περιβαλλοντική μας πολιτική επηρεάζοντας έτσι μέσω των όρων των συμβάσεων, τις περιβαλλοντικές επιπτώσεις.

Έγινε προμήθεια προϊόντων με χαμηλότερη επίπτωση στο περιβάλλον:

- χαρτί ανακυκλωμένο και μη χλωριωμένο (ολοκληρώθηκε η δοκιμαστική χρήση και πλέον γίνεται χρήση μόνο ανακυκλωμένου)
- λαμπτήρες εξοικονόμησης ενέργειας.

7.5 Εκπαίδευση, ενημέρωση και ευαισθητοποίηση του προσωπικού, συμμετοχή των εργαζομένων

Δεδομένου ότι χωρίς τον συμμετοχή των εργαζομένων δεν μπορούν να επιτευχθούν σημαντικές περιβαλλοντικές βελτιώσεις το ΠΤΑ φροντίζει τόσο για τη συμμετοχή όσο και για την ενημέρωσή τους για περιβαλλοντικά θέματα μέσω της διαδικασίας της ΕΣΩΤΕΡΙΚΗΣ ΕΠΙΚΟΙΝΩΝΙΑΣ. Κάθε εργαζόμενος ενημερώνεται μέσα από τακτικές συσκέψεις αλλά και τη χρησιμοποιούμενη τεχνολογία, σε θέματα περιβαλλοντικής διαχείρισης. Για οποιοδήποτε θέμα αφορά στην περιβαλλοντική διαχείριση, οι εργαζόμενοι του Περιφερειακού Ταμείου Ανάπτυξης Βορείου Αιγαίου απευθύνονται στον ΥΠΔ.

Κατ' ελάχιστο ετησίως λαμβάνει χώρα σύσκεψη για θέματα περιβαλλοντικής διαχείρισης όπου συμμετέχουν : η Διοίκηση, ο ΥΠΔ και όλα τα εμπλεκόμενα μέρη.

Η θεματολογία κάθε σύσκεψης είναι προγραμματισμένη και συμπεριλαμβάνει, ενδεικτικά, θέματα όπως :

- πρόοδος σε σχέση με τα προγράμματα περιβαλλοντικής διαχείρισης, περιβαλλοντικές πλευρές, ζητήματα που δυσχεραίνουν την εφαρμογή του ΣΠΔ
- παρουσίαση επιθεωρήσεων, προτάσεις και καταμερισμός αρμοδιοτήτων και υπευθυνοτήτων για ενέργειες οι οποίες θα εκτελούνται με συγκεκριμένο χρονοδιάγραμμα.





ΠΕΡΙΦΕΡΕΙΑΚΟ ΤΑΜΕΙΟ ΑΝΑΠΤΥΞΗΣ
ΒΟΡΕΙΟΥ ΑΙΓΑΙΟΥ
Αργ. Εφταλιώτη 3- Μυτιλήνη Τ.Κ 81100
Τηλ: 22510 37737, Fax: 22510 27589,
e-mail: ptaba@ptaba.gr
URL www.ptaba.gr

ΠΕΡΙΒΑΛΛΟΝΤΙΚΗ ΔΗΛΩΣΗ ΕΤΟΥΣ 2012

Όλοι όσοι λαμβάνουν μέρος στην σύσκεψη, παραλαμβάνουν, με e mail, αντίγραφο των πρακτικών της σύσκεψης με τις αντίστοιχες ενέργειες, τους υπευθύνους και τα χρονικά περιθώρια υλοποίησης των ενεργειών κάθε ενός από τους εμπλεκόμενους.

Στο ΠΤΑΒΑ προγραμματίζονται περιβαλλοντικές εκπαιδεύσεις, ενώ όλες οι εσωτερικές επιθεωρήσεις συνοδεύονται με ενημέρωση και εκπαίδευση των υπευθύνων για θέματα και εξελίξεις σχετικά με το περιβάλλον.

Το ΠΤΑΒΑ αναγνωρίζει ότι η ενεργός συμμετοχή των εργαζομένων αποτελεί σημαντικό παράγοντα για περιβαλλοντικές βελτιώσεις και ορθολογική περιβαλλοντική διαχείριση. Έτσι αφ' ενός, το Ταμείο, είναι ανοικτό σε κάθε τεκμηριωμένη πρόταση του προσωπικού που θα αποσκοπεί στην βελτίωση της περιβαλλοντικής επίδοσης, αφ' ετέρου φροντίζει με συνεχείς εκπαιδεύσεις σε περιβαλλοντικά θέματα να αυξήσει το ενδιαφέρον, την ενεργοποίηση και τη συμμετοχή αυτού στην περιβαλλοντική διαχείριση.

Το 2012 πραγματοποιήθηκαν μόνο εσωτερικές ενημερώσεις του προσωπικού για ορθολογική χρήση φυσικών πόρων.

7.6 Επικοινωνία – Ανοιχτός διάλογος με το κοινό

Το ΠΤΑΒΑ διεξάγει ανοικτό διάλογο μέσω της ιστοσελίδας του www.ptaba.gr και συγκεκριμένα στην ενότητα **forum**, με το κοινό και τα λοιπά ενδιαφερόμενα μέρη σχετικά με τις περιβαλλοντικές επιπτώσεις των δραστηριοτήτων και υπηρεσιών του, προκειμένου να προσδιοριστούν και να επιλυθούν τα τυχόν προβλήματα.

7.7 Αυτοχρηματοδοτούμενες δράσεις

Το ΠΤΑΒΑ έχει πιστοποιηθεί κατά ISO 14001 Σύστημα Περιβαλλοντικής Διαχείρισης σε συνεργασία με το Τμήμα Περιβάλλοντος του Πανεπιστημίου Αιγαίου.

Το ΠΤΑΒΑ υλοποιεί εντός του 2012 τις ακόλουθες δράσεις:

- Αναβάθμιση εκσυγχρονισμός Διαδικτυακής πύλης του ΠΤΑΒΑ, (www.ptaba.gr), με σκοπό την καλύτερη και άμεση ενημέρωση των ενδιαφερομένων μερών.

7.8 Ευρωπαϊκά προγράμματα

Το ΠΤΑΒΑ υλοποιεί το 2012 τα ακόλουθα συγχρηματοδοτούμενα Ευρωπαϊκά προγράμματα, τα οποία έχουν άμεσα ή έμμεσα θετικά αποτελέσματα προς το περιβάλλον:

- **AGRISLES** - Γεωργία στα νησιά της Μεσογείου. Στόχος είναι η δημιουργία ενός διαπεριφερειακού δικτύου καινοτομίας και πειραματικών τεχνικών για την γεωργία στα νησιά της Μεσογείου, στα πλαίσια των προγραμμάτων MED. Ο προϋπολογισμός του έργου ανήλθε σε 110.000 €.





- **SHARP:** Αφορά στην αξιολόγηση των υδάτινων αποθεμάτων στο Βόρειο Αιγαίο και την ανταλλαγή τεχνογνωσίας για την προστασία του υδροφόρου ορίζοντα σύμφωνα με τις γεωλογικές ιδιομορφίες της κάθε περιφέρειας. 220.000 €, Εταίροι από: Ελλάδα, Ιταλία, Δανία, Αυστρία, Ηνωμένο Βασίλειο, πρώτη φάση.
- **CLIMEADAPT:** αφορά στην προστασία και αντιμετώπιση φυσικών κινδύνων από τις κλιματικές αλλαγές, Π/Υ: 230.000 €, Εταίροι από: Εθνικό Πάρκο του Βεζούβιου - Ιταλία, Οργανισμός Μεσογειακών Δασών- Γαλλία, FR, η περιφέρεια της Umbria- Ιταλία, IT, η περιφέρεια της Murcia-Ισπανία, ES, Δνση Δασών της Γαλλίας-Γαλλία, FR, Οργανισμός Προστασίας της Κληρονομιάς της Mertola-Πορτογαλία, PT, Περιφέρεια Β. Αιγαίου Ελλάδα, GR, Οργανισμός Μεσογειακών Δασών Γαλλία, FR..
- **LIFE+ CARBONTOUR:** προώθηση και διάδοση καινοτόμου περιβαλλοντικών δράσεων που αξιολογεί το αποτύπωμα άνθρακα των καταλυμάτων τουριστικών μονάδων. Εταίροι από: Περιφέρεια Βορείου Αιγαίου, Εθνικό Μετσόβειο Πολυτεχνείο, Energy Environment Local Development Ltd (EPTA), Ένωση Ξενοδοχείων Κύπρου (CHA), Aeolian Village S.A. (AEOVI), Mayfair Hotel LTD (MAF)

7.9 Περιβαλλοντική νομοθεσία

Το Περιφερειακό Ταμείο Ανάπτυξης Βορείου Αιγαίου διαθέτει ολοκληρωμένο σύστημα εντοπισμού και συλλογής τόσο της Εθνικής όσο και της Ευρωπαϊκής περιβαλλοντικής νομοθεσίας με σκοπό την αναγνώριση των απαιτήσεων που προκύπτουν.

Στο σύστημα αυτό συμπεριλαμβάνονται τα κάτωθι:

- Συνεργασία με την Δ/ση Νομικής Υπηρεσίας
- Διαδικτυακή σύνδεση με το Εθνικό Τυπογραφείο και νομική βάση.
- Διαδικτυακή σύνδεση με το Υπουργείο Περιβάλλοντος (ΥΠΕΧΩΔΕ)
- Διαδικτυακή σύνδεση με την Ευρωπαϊκή Νομοθεσία
- Τηλεφωνική επικοινωνία με όλους τους ανωτέρω
- Σχέσεις με τρίτους φορείς, σωματεία κτλ.

Συμμορφώνεται με τις διατάξεις και ελέγχει την εφαρμογή των νομικών κειμένων.

Για το σκοπό αυτό τηρείται αρχείο των νομικών κειμένων, τόσο για το περιβάλλον όσο και συναφών διατάξεων (π.χ. για υγεία και ασφάλεια στην εργασία), επιθεωρεί την τήρηση της νομοθεσίας και ρητά αναφέρει τη συμμόρφωση ή όχι αλλά και τον τρόπο συμμόρφωσης (βλ παράρτημα Ι).

7.10 Υγεία και ασφάλεια στην εργασία

Το ΠΤΑΒΑ αναγνωρίζει τον άνθρωπο ως μέρος του περιβάλλοντος. Συνεπώς η προστασία της υγείας των εργαζομένων αποτελεί σημαντικό ζήτημα για το ΠΤΑΒΑ. Για το σκοπό αυτό υλοποιεί τα ακόλουθα:

- Σήμανση εξόδων διαφυγής και θέσεων πυροσβεστήρων
- Τοποθετήθηκε θύρα πυρασφάλειας στον καυστήρα
- Σύνταξη μελέτης πυροπροστασίας και έκδοση πιστοποιητικού πυρασφάλειας για το κτίριο.
- Εκπαίδευση στις διαδικασίες διαρροής και εκκένωσης





8. ΕΠΙΚΥΡΩΣΗ ΠΕΡΙΒΑΛΛΟΝΤΙΚΗΣ ΔΗΛΩΣΗΣ

Η *BUREAU VERITAS HELLAS AE*,

με αριθμό μητρώου περιβαλλοντικού επαληθευτή EMAS EL-V-0007 (Αρ. 246-4) διαπιστευμένος για την έκταση δραστηριοτήτων 01.61,01.63, 10,11, 17.22, 18.1, 19, 20.41, 20.59, 21.2, 23.63, 27.12, 26.3, 31.03, 32.4, 32.99, 37,38.1, 38.2, 38.32, 39, 41, 42, 43, 50.1, 50.2, 77.32, 84.11, 24.42, 25.9

δηλώνω ότι επαλήθευσα αν το σύνολο του Οργανισμού που αναφέρεται στην επικαιροποιημένη Περιβαλλοντική Δήλωση του ΠΕΡΙΦΕΡΕΙΑΚΟΥ ΤΑΜΕΙΟΥ ΑΝΑΠΤΥΞΗΣ ΒΟΡΕΙΟΥ ΑΙΓΑΙΟΥ που εδρεύει στη Μυτιλήνη, με Τ.Κ. 81100, καταχωρημένου με τον αριθμ. **EL000094**

ανταποκρίνεται σε όλες τις απαιτήσεις του κανονισμού (ΕΚ) αριθ. 1221/2009 του Ευρωπαϊκού Κοινοβουλίου και του Συμβουλίου, της 25^{ης} Νοεμβρίου 2009, περί της εκούσιας συμμετοχής οργανισμών σε κοινοτικό σύστημα οικολογικής διαχείρισης και οικολογικού ελέγχου (EMAS).

Υπογράφοντας την παρούσα βεβαίωση, δηλώνω τα ακόλουθα:

- Η επαλήθευση και η επικύρωση διενεργήθηκαν σύμφωνα με τις απαιτήσεις του κανονισμού (ΕΚ) αριθ. 1221/2009,
- Η επαλήθευση και η επικύρωση επιβεβαιώνουν ότι δεν προέκυψαν στοιχεία μη συμμόρφωσης με τις εφαρμοστέες νομικές απαιτήσεις που αφορούν το περιβάλλον,
- Τα δεδομένα και οι πληροφορίες που περιέχονται στην επικαιροποιημένη περιβαλλοντική δήλωση του ΠΕΡΙΦΕΡΕΙΑΚΟΥ ΤΑΜΕΙΟΥ ΑΝΑΠΤΥΞΗΣ ΒΟΡΕΙΟΥ ΑΙΓΑΙΟΥ παρέχουν έγκυρη, αξιόπιστη και ακριβή εικόνα όλων των δραστηριοτήτων που τελούνται στον Οργανισμό, εντός της έκτασης που αναφέρεται στην περιβαλλοντική δήλωση.

Το παρόν έγγραφο δεν είναι ισοδύναμο με καταχώριση EMAS. Μόνον ένας αρμόδιος φορέας δυνάμει του κανονισμού (ΕΚ) αριθ. 1221/2009, μπορεί να παράσχει καταχώριση EMAS. Το παρόν έγγραφο δεν μπορεί να δημοσιοποιείται παρά μόνο σε συνδυασμό με άλλα έγγραφα.

Αθήνα: 12/06/2013


BUREAU VERITAS HELLAS AE
Αιτωλικού 23, 185 45, Πειραιάς

GR13.1160E





ΠΕΡΙΦΕΡΕΙΑΚΟ ΤΑΜΕΙΟ ΑΝΑΠΤΥΞΗΣ
ΒΟΡΕΙΟΥ ΑΙΓΑΙΟΥ
Αργ. Εφταλιώτη 3- Μυτιλήνη Τ.Κ 81100
Τηλ: 22510 37737, Fax: 22510 27589,
e-mail: ptaba@ptaba.gr
URL www.ptaba.gr

ΠΕΡΙΒΑΛΛΟΝΤΙΚΗ
ΔΗΛΩΣΗ
ΕΤΟΥΣ 2012

9. ΠΛΗΡΟΦΟΡΙΕΣ ΓΙΑ ΤΗΝ ΚΑΤΑΧΩΡΗΣΗ

Για περισσότερες πληροφορίες ή κριτική στην παρούσα Περιβαλλοντική Δήλωση, καθώς και Περιβαλλοντική Επίδοση του Περιφερειακού Ταμείου Ανάπτυξης Βορείου Αιγαίου:

1. ΟΡΓΑΝΙΣΜΟΣ	
Όνομα	ΠΕΡΙΦΕΡΕΙΑΚΟ ΤΑΜΕΙΟ ΑΝΑΠΤΥΞΗΣ ΒΟΡΕΙΟΥ ΑΙΓΑΙΟΥ
Διεύθυνση	ΑΡΓΥΡΗ ΕΦΤΑΛΙΩΤΗ 3
Πόλη	ΜΥΤΙΑΗΝΗ
Ταχυδρομικός κωδικός	81100
Χώρα/Ομόσπονδο κράτος/Περιφέρεια/Αυτόνομη Κοινότητα	ΕΛΛΑΔΑ/ΠΕΡΙΦΕΡΕΙΑ ΒΟΡΕΙΟΥ ΑΙΓΑΙΟΥ
Αρμόδιος επικοινωνίας	Στράτος Βουγιούκας Υπεύθυνος Περιβαλλοντικής Διαχείρισης
Τηλ.	2251047370
Φαξ	2251027589
Ηλεκτρονική διεύθυνση	svoug@ptaba.gr
Δικτυακός τόπος	www.ptaba.gr
Πρόσβαση του κοινού στην περιβαλλοντική δήλωση ή την επικαιροποιημένη περιβαλλοντική δήλωση	
α) έντυπη μορφή	
β) ηλεκτρονική μορφή	www.ptaba.gr
Αριθμός καταχώρισης	EL 000094
Ημερομηνία καταχώρισης	
Ημερομηνία αναστολής της καταχώρισης	
Ημερομηνία διαγραφής της καταχώρισης	
Ημερομηνία επόμενης περιβαλλοντικής δήλωσης	
Ημερομηνία της επόμενης επικαιροποιημένης περιβαλλοντικής δήλωσης	
Αίτηση για παρέκκλιση σύμφωνα με το άρθρο 7	



CERTIFICATION
Reviewed

Init GGD

Date:

12.06.13



ΠΕΡΙΦΕΡΕΙΑΚΟ ΤΑΜΕΙΟ ΑΝΑΠΤΥΞΗΣ
ΒΟΡΕΙΟΥ ΑΙΓΑΙΟΥ
Αργ. Εφταλιώτη 3- Μυτιλήνη Τ.Κ 81100
Τηλ: 22510 37737, Fax: 22510 27589,
e-mail: ptaba@ptaba.gr
URL www.ptaba.gr

ΠΕΡΙΒΑΛΛΟΝΤΙΚΗ
ΔΗΛΩΣΗ
ΕΤΟΥΣ 2012

ΝΑΙ – ΟΧΙ	
Κωδικός δραστηριοτήτων NACE	O 84.1.1
Αριθμός εργαζομένων	9
Κύκλος εργασιών ή ετήσιος ισολογισμός	215.283.19 € ή 17.031.525,06 €
2. ΧΩΡΟΣ ΔΡΑΣΤΗΡΙΟΤΗΤΩΝ	
Όνομα	ΠΕΡΙΦΕΡΕΙΑΚΟ ΤΑΜΕΙΟ ΑΝΑΠΤΥΞΗΣ ΒΟΡΕΙΟΥ ΑΙΓΑΙΟΥ
Διεύθυνση	ΑΡΓΥΡΗ ΕΦΤΑΛΙΩΤΗ 3
Ταχυδρομικός κωδικός	81100
Πόλη	ΜΥΤΙΛΗΝΗ
Χώρα/Ομόσπονδο κράτος/Περιφέρεια/Αυτόνομη Κοινότητα	ΕΛΛΑΔΑ/ΠΕΡΙΦΕΡΕΙΑ ΒΟΡΕΙΟΥ ΑΙΓΑΙΟΥ
Αρμόδιος επικοινωνίας	Πρωτούλης Δημήτριος Διευθυντής
Τηλ.	2251047370
Φαξ	2251027589
Ηλεκτρονική διεύθυνση	dprotoulis@ptaba.gr
Δικτυακός τόπος	www.ptaba.gr
Πρόσβαση του κοινού στην περιβαλλοντική δήλωση ή την επικαιροποιημένη περιβαλλοντική δήλωση	
α) έντυπη μορφή	
β) ηλεκτρονική μορφή	www.ptaba.gr
Αριθμός καταχώρισης	EL 00094
Ημερομηνία καταχώρισης	
Ημερομηνία αναστολής της καταχώρισης	
Ημερομηνία διαγραφής της καταχώρισης	
Ημερομηνία της επόμενης περιβαλλοντικής δήλωσης	
Ημερομηνία της επόμενης επικαιροποιημένης περιβαλλοντικής δήλωσης	
Αίτηση για παρέκκλιση σύμφωνα με το άρθρο 7	
ΝΑΙ – ΟΧΙ	
Κωδικός δραστηριοτήτων NACE	
Αριθμός εργαζομένων	9
Κύκλος εργασιών ή ετήσιος ισολογισμός	215.283.19 € ή 17.031.525,06 €



ΕΠΙΧΕΙΡΗΣΙΑΚΟ ΠΡΟΓΡΑΜΜΑ

CERTIFICATION

Reviewed

Init GGI

Date:

12.08.13



ΠΕΡΙΦΕΡΕΙΑΚΟ ΤΑΜΕΙΟ ΑΝΑΠΤΥΞΗΣ
ΒΟΡΕΙΟΥ ΑΙΓΑΙΟΥ
Αργ. Εφταλιώτη 3- Μυτιλήνη Τ.Κ 81100
Τηλ: 22510 37737, Fax: 22510 27589,
e-mail: ptaba@ptaba.gr
URL www.ptaba.gr

ΠΕΡΙΒΑΛΛΟΝΤΙΚΗ
ΔΗΛΩΣΗ
ΕΤΟΥΣ 2012

3. ΠΕΡΙΒΑΛΛΟΝΤΙΚΟΣ ΕΠΑΛΗΘΕΥΤΗΣ	
Όνομα περιβαλλοντικού επαληθευτή	Γιώργος Δηλές/BUREAU VERITAS HELLAS AE
Διεύθυνση	ΑΙΤΩΛΙΚΟΥ 23
Πόλη	ΠΕΙΡΑΙΑΣ
Ταχυδρομικός κωδικός	18545
Χώρα/Ομόσπονδο κράτος/Περιφέρεια/Αυτόνομη Κοινότητα	ΕΛΛΑΔΑ
Τηλ.	2104063000
Φαξ	2104063118
Ηλεκτρονική διεύθυνση	grc_scscr@gr.bureauveritas.com
Αριθ. καταχώρισης της διαπίστευσης ή της αδειοδότησης	EL-V-0007 (Αρ. 246-4)
Έκταση της διαπίστευσης ή της αδειοδότησης (κωδικοί NACE)	01.61,01.63, 10,11, 17.22, 18.1, 19, 20.41, 20.59, 21.2, 23.63, 24.42, 25.9, 26.3, 27.12, 31.03, 32.4, 32.99, 37,38.1, 38.2, 38.32, 39, 41, 42, 43, 50.1, 50.2, 77.32, 84.11
Φορέας διαπίστευσης ή αδειοδότησης	ΕΣΥΔ
(Τόπος) ..., .../.../20...	12.06.2013
Υπογραφή του αντιπροσώπου του οργανισμού	





ΠΕΡΙΦΕΡΕΙΑΚΟ ΤΑΜΕΙΟ ΑΝΑΠΤΥΞΗΣ
ΒΟΡΕΙΟΥ ΑΙΓΑΙΟΥ
Αργ. Εφταλιώτη 3- Μυτιλήνη Τ.Κ 81100
Τηλ: 22510 37737, Fax: 22510 27589,
e-mail: ptaba@ptaba.gr
URL www.ptaba.gr

ΠΕΡΙΒΑΛΛΟΝΤΙΚΗ ΔΗΛΩΣΗ ΕΤΟΥΣ 2012

10. ΕΠΟΜΕΝΗ ΠΕΡΙΒΑΛΛΟΝΤΙΚΗ ΔΗΛΩΣΗ

Η επόμενη Περιβαλλοντική Δήλωση θα συνταχθεί, επικυρωθεί και δημοσιευθεί το μήνα Ιανουάριο του έτους 2013. Στην επόμενη Περιβαλλοντική Δήλωση θα περιλαμβάνεται και σύγκριση των αποτελεσμάτων της περιβαλλοντικής επίδοσης μεταξύ των ετών 2012 και 2013.

Στις ετήσιες εκδόσεις της Περιβαλλοντικής Δήλωσης καταγράφονται:

- Η περιβαλλοντική επίδοση
- Κάθε σημαντική αλλαγή στις δραστηριότητες του ΠΤΑΒΑ.

Πραγματοποιούνται ετήσιες εσωτερικές επιθεωρήσεις, τα ευρήματα των οποίων αποτελούν θέματα για την ανασκόπηση του Συστήματος Περιβαλλοντικής Διαχείρισης από την Διοίκηση του ΠΤΑΒΑ, αλλά και την ετήσια επιτήρηση του Συστήματος Περιβαλλοντικής Διαχείρισης από τον περιβαλλοντικό επαληθευτή.

Αθήνα :06-2013

Ο εκπρόσωπος του οργανισμού

Στράτος Βουγιούκας

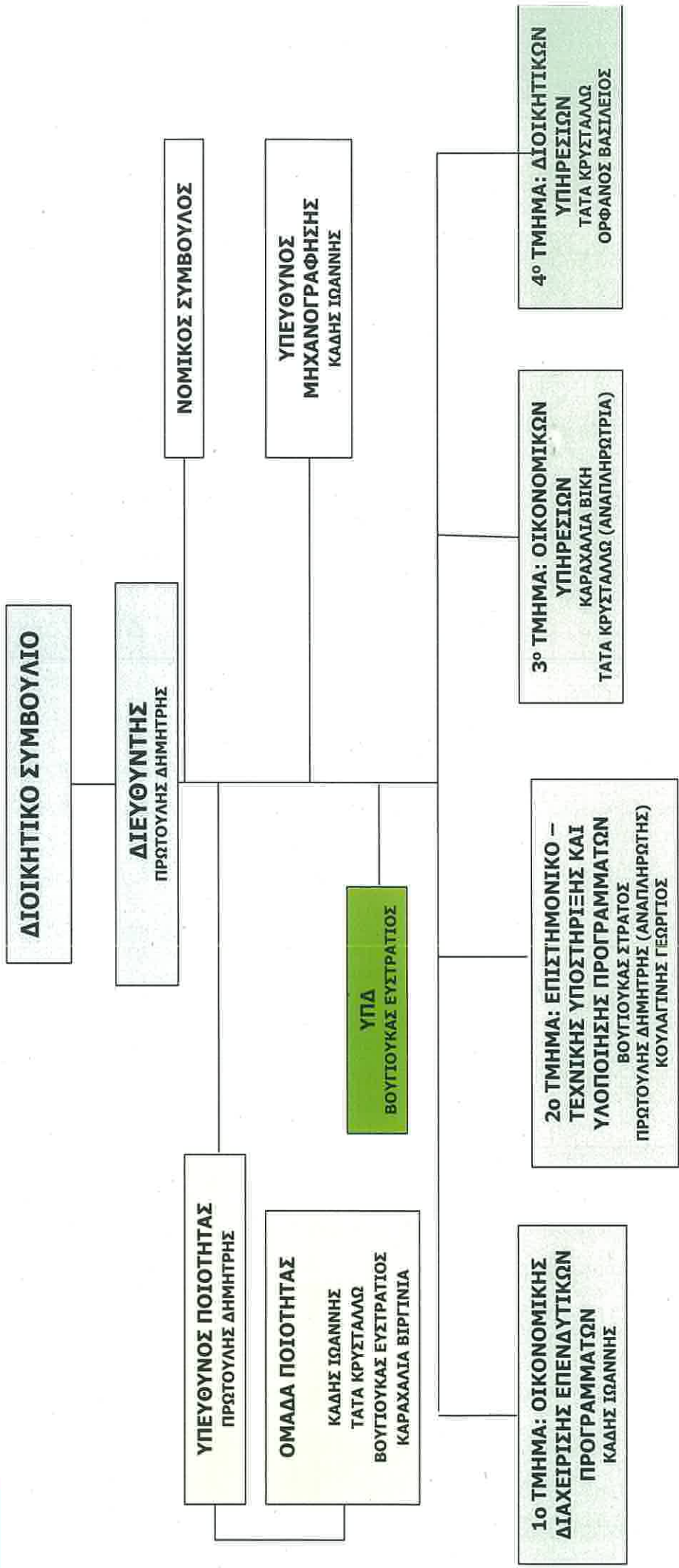
Υπεύθυνος Περιβαλλοντικής Διαχείρισης

Εκπρόσωπος Διοίκησης του Περιφερειακού Ταμείου Ανάπτυξης Β. Αιγαίου για το EMAS



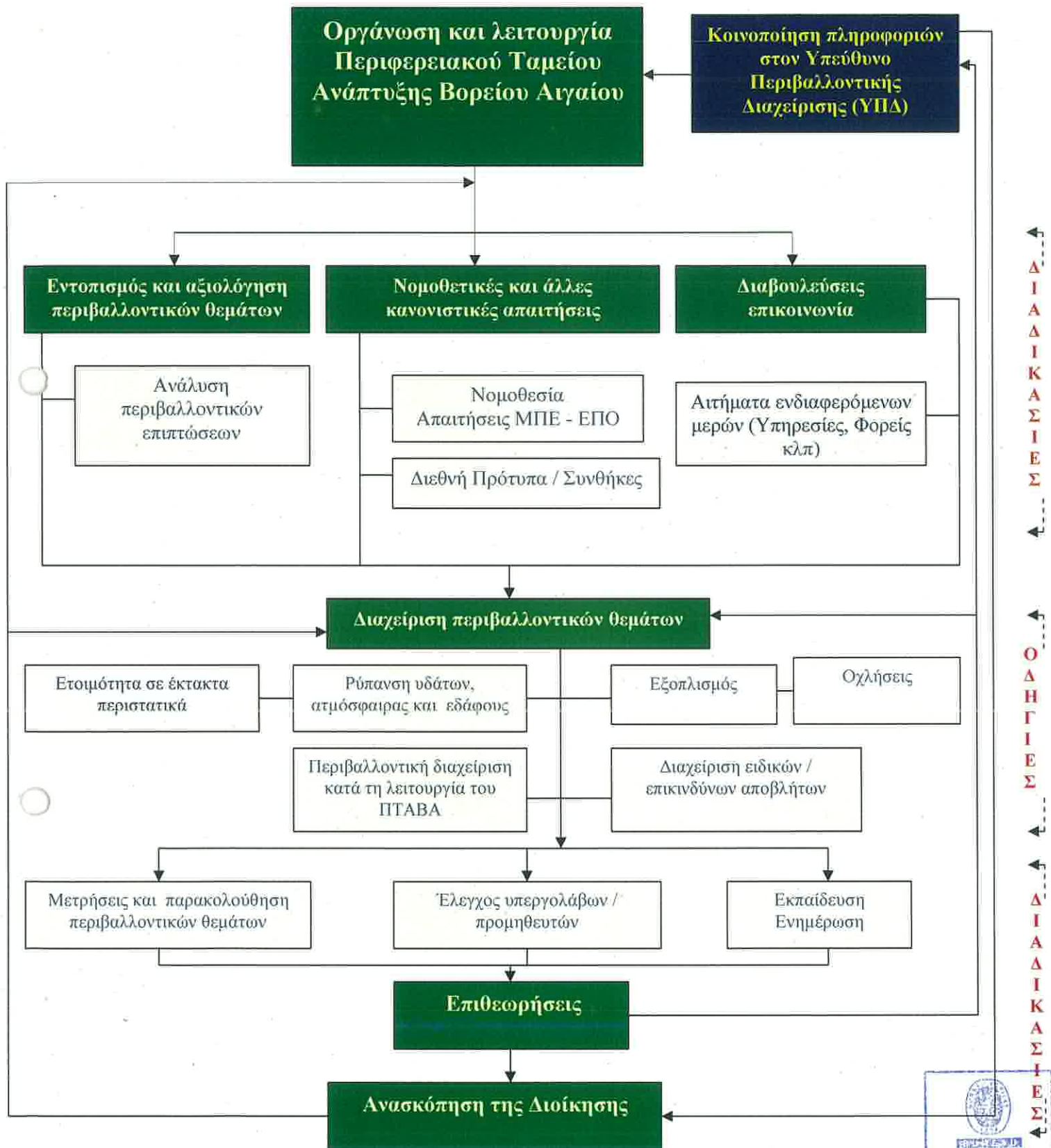


ΟΡΓΑΝΟΓΡΑΜΜΑ ΠΕΡΙΦΕΡΕΙΑΚΟΥ ΤΑΜΕΙΟΥ ΑΝΑΠΤΥΞΗΣ ΒΟΡΕΙΟΥ ΑΙΓΑΙΟΥ



ΣΥΝΤΑΞΗ	ΟΝΟΜΑ	ΥΠΟΓΡΑΦΗ	ΗΜΕΡΟΜΗΝΙΑ
ΕΓΚΡΙΣΗ	ΚΑΔΗΣ ΙΩΑΝΝΗΣ		22-05-2012
	ΠΡΩΤΟΥΛΗΣ ΔΗΜΗΤΡΗΣ		22-05-2012

**ΠΑΡΑΡΤΗΜΑ ΙΙ
ΔΙΑΓΡΑΜΜΑ ΡΟΗΣ
ΣΥΣΤΗΜΑΤΟΣ ΠΕΡΙΒΑΛΛΟΝΤΙΚΗΣ ΔΙΑΧΕΙΡΙΣΗΣ
ΚΑΤΑ ΕΜΑΣ**



ΔΙΑΔΙΚΑΣΙΕΣ
ΟΔΗΓΙΕΣ
ΔΙΑΔΙΚΑΣΙΕΣ

**ΠΕΡΙΦΕΡΕΙΑΚΟ ΤΑΜΕΙΟ ΑΝΑΠΤΥΞΗΣ ΒΟΡΕΙΟΥ ΑΙΓΑΙΟΥ
ΣΥΣΤΗΜΑ ΠΕΡΙΒΑΛΛΟΝΤΙΚΗΣ ΔΙΑΧΕΙΡΙΣΗΣ ΕΜΑΣ**

Έκδοση: 1/1 Ημερομηνία: 20-7-2010 Σελίδα 1/1


 CERTIFICATION
Reviewed
 Init GGD
 Date:
 12.06.13

ΑΞΙΟΛΟΓΗΣΗ ΠΕΡΙΒΑΛΛΟΝΤΙΚΩΝ ΠΛΕΥΡΩΝ

ΔΠΑ-01-1

Ημερομηνία αξιολόγησης: 16-1-2013

Δραστηριότητα	Περ. πλευρά	Περ. επίπτωση	Σοβαρ. Επίπτ.	Πιθαν. Εμφάν. Επίπτ.	Ενδιαφερ. Μερών	ΒΑΘΜΟΣ Περιβ. Επικινδυν.	ΜΕΤΡΑ
Λειτουργία γραφείων	Χρήση ενέργειας	Εξάντληση φυσικών πόρων, αέρια ρύπανση από παραγωγή ενέργειας	2	3	3	8	Σοβαρή/Σημαντική (ΣΤ1, ΠΠ1)
	Αποδοτική Χρήση Υλικών	Εξάντληση φυσικών πόρων	3	3	3	9	Σοβαρή/Σημαντική (ΣΤ3-4, ΠΠ1)
	Χρήση νερού	Εξάντληση φυσικών πόρων	2	2	3	7	Σοβαρή/Σημαντική (ΣΤ2, ΠΠ2)
	Χρήση πετρελαίου θέρμανσης	Εξάντληση φυσικών πόρων	3	2	1	6	Σοβαρή/Σημαντική (ΣΤ1)
	Παραγωγή αστικών λυμάτων	Ρύπανση υδάτινων αποδεκτών	3	3	5	11	Κρίσιμη/Σημαντική (Οδηγία 2, ΠΠ11)
	Παραγωγή άχρηστου ηλεκτρονικού εξοπλισμού	Έκλυση τοξικών ουσιών στο περιβάλλον	5	3	1	9	Σοβαρή/Σημαντική (Οδηγία 1)
	Παραγωγή καυσαερίων από καυστήρες θέρμανσης	Ατμοσφαιρική ρύπανση	3	3	2	8	Σοβαρή/Σημαντική (Οδηγία 3)
	Χρήση λαμπτήρων	Ρύπανση εδάφους και νερού	4	2	2	8	Σοβαρή/Σημαντική (Οδηγία 1)
	Παραγωγή στερεών απορριμμάτων	Ρύπανση εδάφους και νερού	3	3	1	7	Σοβαρή/Σημαντική (Οδηγία 1)
	Χρήση χημικών καθαρισμού	Ρύπανση υδάτινων αποδεκτών	4	3	2	9	Σοβαρή/Σημαντική (ΣΤ5)
	Χρήση χαρτιού	Στερεά απόβλητα	2	3	3	8	Σοβαρή/Σημαντική (ΣΤ3-4, ΠΠ3)
	Χρήση μελανιών	Επικινδυνα στερεά απόβλητα	4	2	2	8	Σοβαρή/Σημαντική (Οδηγία 1)

ΠΕΡΙΦΕΡΕΙΑΚΟ ΤΑΜΕΙΟ ΑΝΑΠΤΥΞΗΣ ΒΟΡΕΙΟΥ ΑΙΓΑΙΟΥ
ΣΥΣΤΗΜΑ ΠΕΡΙΒΑΛΛΟΝΤΙΚΗΣ ΔΙΑΧΕΙΡΙΣΗΣ ΕΜΑΣ

Σελίδα 1/2

Ημερομηνία: 16-1-2012

Έκδοση: 1/2


CERTIFICATION
Reviewed

Init GGP

Date:
12.06.13

ΑΞΙΟΛΟΓΗΣΗ ΠΕΡΙΒΑΛΜΟΝΤΙΚΩΝ ΠΛΕΥΡΩΝ

ΔΠΔ-01-1

Δραστηριότητα	Περ. πλευρά	Περ. επίπτωση	Σοβαρ. Επίπτ.	Πιθαν. Εμφάν. Επίπτ.	Ενδιαφερ. Μερών	ΒΑΘΜΟΣ Περιβ. Επικινδυν.	ΜΕΤΡΑ
	Χρήση μπαταριών	Επικίνδυνα στερεά απόβλητα	5	2	2	9	Σοβαρή/Σημαντική (Οδηγία 1)
	Ανθρώπινη εργασία	Υγεία και ασφάλεια	5	2	2	9	Σοβαρή/Σημαντική (ΣΤ6, ΠΠ4)
Συντήρηση/ ανακαίνιση κτιρίου	Χρήση χρωμάτων	Ρύπανση εδάφους και νερού	2	1	1	4	Αξιόλογη/Σημαντική (Οδηγία 5, ΠΠ4)
	Παραγωγή αδρανών οικοδομικών αποβλήτων	Ρύπανση εδάφους	1	1	1	3	Αξιόλογη/Σημαντική (Οδηγία 5)
Έκτακτα περιστατικά	Συμπλήρωση freon κλιματιστικών	Καταστροφή όζοντος	5	2	1	8	Σοβαρή/Σημαντική (ΠΠ10)
	Κίνδυνος φωτιάς	Κίνδυνος για τους εργαζόμενους, το κτήριο και τη γύρω περιοχή	5	2	3	10	Σοβαρή/Σημαντική (Σενάριο Έκτακτης Ανάγκης)
	Σεισμός	Κίνδυνος για τους εργαζόμενους, το κτήριο και τη γύρω περιοχή	5	1	3	9	Σοβαρή/Σημαντική (Σενάριο Έκτακτης Ανάγκης)
	Πλημμύρα	Κίνδυνος για τους εργαζόμενους, το κτήριο και τη γύρω περιοχή	5	3	3	11	Κρίσιμη/Σημαντική (Σενάριο Έκτακτης Ανάγκης)
Διαχείριση προγραμμάτων	Διαρροή πετρελαίου θέρμανσης	Ρύπανση εδάφους, υδάτων. Κίνδυνος για τους εργαζόμενους, το κτήριο και τη γύρω περιοχή	5	1	3	9	Σοβαρή/Σημαντική (Σενάριο Έκτακτης Ανάγκης)
	Υλοποίηση ευρωπαϊκών προγραμμάτων (έμμεση)	Έλλειψη ευαισθητοποίησης / κινητοποίησης για την προστασία του περιβάλλοντος	5	5	5	15	Κρίσιμη/Σημαντική (ΠΠ6)

ΔΠΤ

ΥΠΔ

ΠΕΡΙΦΕΡΕΙΑΚΟ ΤΑΜΕΙΟ ΑΝΑΠΤΥΞΗΣ ΒΟΡΕΙΟΥ ΑΙΓΑΙΟΥ
ΣΥΣΤΗΜΑ ΠΕΡΙΒΑΛΛΟΝΤΙΚΗΣ ΔΙΑΧΕΙΡΙΣΗΣ ΕΜΑΣ

Έκδοση: 1/2

Ημερομηνία: 16-1-2012

Σελίδα 2/2



ΠΑΡΑΡΤΗΜΑ IV
ΚΑΤΑΛΟΓΟΣ ΝΟΜΟΘΕΣΙΑΣ ΠΕΡΙΒΑΛΛΟΝΤΟΣ
ΔΠΔ-02-1

ΓΕΝΙΚΑ ΘΕΜΑΤΑ

Ευρωπαϊκή Νομοθεσία

Α/Α	ΝΟΜΟΘΕΣΙΑ	ΤΙ ΠΡΟΒΛΕΠΕΙ Η ΝΟΜΟΘΕΣΙΑ	ΚΥΡΙΟ ΕΝΔΙΑΦΕΡΟΝ ΓΙΑ ΤΟ ΠΤΑΒΑ	ΕΛΕΓΧΟΣ ΣΥΜΜΟΡΦΩΣΗΣ
1.	<p><u>ΚΑΝΟΝΙΣΜΟΣ (ΕΚ) αριθ. 1221/2009 ΤΟΥ ΕΥΡΩΠΑΪΚΟΥ ΚΟΙΝΟΒΟΥΛΙΟΥ ΚΑΙ ΤΟΥ ΣΥΜΒΟΥΛΙΟΥ ΤΗΣ 25ης Νοεμβρίου 2009 περί της εκούσιας συμμετοχής οργανισμών σε κοινοτικό σύστημα οικολογικής διαχείρισης και οικολογικού ελέγχου (EMAS) και για την κατάργηση του κανονισμού (ΕΚ) αριθ. 761/2001 και των αποφάσεων της Επιτροπής 2001/681/ΕΚ και 2006/193/ΕΚ</u></p>	<p>Εφαρμογή Σχήματος Οικολογικής Διαχείρισης και Ελέγχου σε οργανισμούς του Δημοσίου ή Ιδιωτικού τομέα που αυτοδραματίζεται να βελτιώσει την περιβαλλοντική του επίδοση.</p> <p>Κατάρτιση και εφαρμογή από το Περιφερειακό Ταμείο Ανάπτυξης Βορείου Αιγαίου περιβαλλοντικής πολιτικής, προγράμματος και συστήματος διαχείρισης για τους χώρους δραστηριοτήτων του.</p> <ul style="list-style-type: none"> • Σύσταση και να δημοσιοποίηση περιοδικών περιβαλλοντικών δηλώσεων που θα περιέχουν πληροφορίες σχετικά με την περιβαλλοντική επίδοση. • Διενέργεια περιβαλλοντικής επισκόπησης δραστηριοτήτων (Παρ. I) (σελ.22). • Απαιτείται ενεργή συμμετοχή των εργαζομένων και επικοινωνία προς τρίτα μέρη με σκοπό τη διάχυση της περιβαλλοντικής ευαισθητοποίησης (Παρ. II) • Διενέργεια ή ανάθεση περιβαλλοντικού ελέγχου (Παρ. III) (σελ. 34). • Διαβίβαση επικυρωμένης περιβαλλοντικής δήλωσης στον αρμόδιο φορέα (Παρ. IV)(σελ.36), ο οποίος την καταχωρεί και δημοσιοποιείται. • Ο οργανισμός καταχωρείται, αν έχει υποβάλει επικυρωμένη δήλωση, συμπληρωμένο έντυπο (Παρ. VI)(σελ.40), έχει καταβάλει τα απαιτούμενα τέλη καταχώρησης και συμμορφώνεται με τη νομοθεσία. • Να πληρεί απαιτήσεις του Παρ. II για την εφαρμογή ενός Συστήματος Περιβαλλοντικής Διαχείρισης κατά το διεθνές Πρότυπο ISO 14001 (σελ.24). • Πρέπει να λαμβάνονται υπόψη οι άμεσες και οι έμμεσες 	<p>Εθελοντική εφαρμογή του συστήματος στο Περιφερειακό Ταμείο Ανάπτυξης Βορείου Αιγαίου με σκοπό την προώθηση της συνεχούς περιβαλλοντικής βελτίωσης και διαχείρισης</p>	<p>Πλήρης συμμόρφωση. Τηρείται ΣΠΔ κατά ISO 14001 και EMAS.</p>


 CERTIFICATION
 Reviewed
 Init GGD
 Date:
12.06.13

ΠΑΡΑΡΤΗΜΑ IV
ΚΑΤΑΛΟΓΟΣ ΝΟΜΟΘΕΣΙΑΣ ΠΕΡΙΒΑΛΜΟΝΤΟΣ
ΔΠΑ-02-1

A/A	ΝΟΜΟΘΕΣΙΑ	ΤΙ ΠΡΟΒΛΕΠΕΙ Η ΝΟΜΟΘΕΣΙΑ	ΚΥΡΙΟ ΕΝΔΙΑΦΕΡΟΝ ΓΙΑ ΤΟ ΠΤΑΒΑ	ΕΛΕΓΧΟΣ ΣΥΜΜΟΡΦΩΣΗΣ
		περιβαλλοντικές πτυχές (προμηθειες, μεταφορές κτλ) (Παρ.1)(σελ.23).		
2.	<u>ΑΠΟΦΑΣΗ ΤΗΣ ΕΠΙΤΡΟΠΗΣ ΤΗΣ 4ης Μαρτίου 2013 για την κατάρτιση του οδηγού για τους χρήστες που περιγράφει τα αναγκαία στάδια για τη συμμετοχή στο EMAS, βάσει του κανονισμού(ΕΚ) αριθ. 1221/2009 του Ευρωπαϊκού Κοινοβουλίου και του Συμβουλίου περί της εκούσιας συμμετοχής οργανισμών σε κοινοτικό σύστημα οικολογικής διαχείρισης και οικολογικού ελέγχου (EMAS)</u>	Οδηγός χρήση που περιγράφει τα αναγκαία στάδια για τη συμμετοχή στο EMAS, βάσει του κανονισμού(ΕΚ) αριθ. 1221/2009 του Ευρωπαϊκού Κοινοβουλίου και του Συμβουλίου περί της εκούσιας συμμετοχής οργανισμών σε κοινοτικό σύστημα οικολογικής διαχείρισης και οικολογικού ελέγχου (EMAS)	Προς ενημέρωση	Δεν υπάρχει νεώτερη απαίτηση. Η απόφαση αποτελεί λεπτομερή περιγραφή των ήδη υπαρχόντων απαιτήσεων. Πλήρης Συμμόρφωση.
3.	<u>Κανονισμός 1980/2000 του Ευρωπαϊκού Κοινοβουλίου και του Συμβουλίου της 17ης Ιουλίου 2000 περί αναθεωρημένου κοινοτικού συστήματος απονομής οικολογικού σήματος (ecolabel)</u>	Τεκμηρίωση της περιβαλλοντικής απόδοσης των προϊόντων και διασφάλιση της εφαρμογής περιβαλλοντικών κριτηρίων κατά τη παραγωγή - χρήση - απόρριψη τους. Κριτήρια Αξιολόγησης Περιβαλλοντικών Επιδόσεων. Ποιότητα ατμοσφαιρικού αέρα (αέριες εκπομπές). Ποιότητα υδάτων (υγρά απόβλητα). Μείωση αποβλήτων (ανακύκλωση). Εξοικονόμηση ενέργειας . Διαχείριση φυσικών πόρων. Θόρυβος.	Χρήση περιβαλλοντικών κριτηρίων αξιολόγησης προϊόντων & υπηρεσιών. Αφορά τον υπεύθυνο Προμηθειών, ώστε να γνωρίζει τα οικολογικά προϊόντα και να προμηθεύεται τέτοια προς αποφυγή περιβαλλοντικών επιπτώσεων	Πλήρης συμμόρφωση. Τα καθαριστικά που προμηθεύονται έχουν σήμανση ecolabel.



ΠΑΡΑΡΤΗΜΑ ΙV
ΚΑΤΑΛΟΓΟΣ ΝΟΜΟΘΕΣΙΑΣ ΠΕΡΙΒΑΛΛΟΝΤΟΣ
ΔΠΔ-02-1

Ελληνική Νομοθεσία

Α/Α	ΝΟΜΟΘΕΣΙΑ	ΤΙ ΠΡΟΒΛΕΠΕΙ Η ΝΟΜΟΘΕΣΙΑ	ΚΥΡΙΟ ΕΝΔΙΑΦΕΡΟΝ ΓΙΑ ΤΟ ΠΤΑΒΑ	ΕΛΕΓΧΟΣ ΣΥΜΜΟΡΦΩΣΗΣ
4.	<u>Νόμος 1650/1986 "Για την προστασία του περιβάλλοντος" (ΦΕΚ 160/Α/86)</u>	Νόμος πλαίσιο για το περιβάλλον Γενικός νόμος - πλαίσιο με πλήθος εξουσιοδοτήσεων για την έκδοση Υπουργικών Αποφάσεων και Προεδρικών Διαταγμάτων στις διάφορες κατευθυντήριες γραμμές για το περιβάλλον. Έλεγχοι για την τήρηση των περιβαλλοντικών όρων γίνονται από: διανομαρχιακές ή περιφερειακές υπηρεσίες, ΥΠΕΧΩΔΕ (αυτοτελώς), τα Κλιμάκια Ελέγχου Ποιότητας Περιβάλλοντος (Κ.Ε.Π.ΠΕ.). Ποινικές κυρώσεις για τη συμμόρφωση προς την περιβαλλοντική νομοθεσία περιλαμβάνουν φυλάκιση και χρηματική ποινή ανάλογα με την περίπτωση.	Εισαγωγή εννοιών όπως περιβαλλοντικοί όροι και μελέτες περιβαλλοντικών επιπτώσεων. Ποινές για τη μη συμμόρφωση προς την περιβαλλοντική νομοθεσία (άρθρα 28, 29, 30)	Πλήρης συμμόρφωση. Δεν απαιτείται Μελέτη Περιβαλλοντικών Επιπτώσεων για τα γραφεία.
5.	<u>Νόμος 2947/2001 Ειδική Υπηρεσία Επιθεωρητών Περιβάλλοντος (ΕΥΕΠ) (ΦΕΚ 228Α)</u>	Οι Επιθεωρητές Περιβάλλοντος ελέγχουν την περιβαλλοντική συμμόρφωση και επιβάλλουν πρόστιμα	Σύμφωνα με το άρθρο 9, το Περιφερειακό Ταμείο Ανάπτυξης Βορείου Αιγαίου δύναται να ελεγχθεί από την Υπηρεσία αυτή για συμμόρφωση με την περιβαλλοντική νομοθεσία.	Πλήρης συμμόρφωση σε περίπτωση που γίνει έλεγχος από ΥΠΕΧΩΔΕ.



ΠΑΡΑΡΤΗΜΑ ΙV
ΚΑΤΑΛΟΓΟΣ ΝΟΜΟΘΕΣΙΑΣ ΠΕΡΙΒΑΛΜΟΝΤΟΣ
ΔΠΑ-02-1

ΥΓΡΑ ΑΠΟΒΛΗΤΑ

A/A	ΝΟΜΟΘΕΣΙΑ	ΤΙ ΠΡΟΒΛΕΠΕΙ Η ΝΟΜΟΘΕΣΙΑ	ΚΥΡΙΟ ΕΝΔΙΑΦΕΡΟΝ ΓΙΑ ΤΟ ΠΤΑΒΑ	ΕΛΕΓΧΟΣ ΣΥΜΜΟΡΦΩΣΗΣ
6.	<u>ΑΠΟΦΑΣΙΣ ΥΠΟΥΡΓΩΝ</u> <u>ΕΣΩΤΕΡΙΚΩΝ ΚΑΙ</u> <u>ΥΓΙΕΙΝΗΣ</u> <u>Αριθ. Ε1β. 221 της 22</u> <u>Ιαν./24</u> <u>Φεβρ. 1965 (ΦΕΚ Β'</u> <u>138)</u> Περί διαθέσεως λυμάτων και βιομηχανικών αποβλήτων	<ul style="list-style-type: none"> Διαχείριση αστικών λυμάτων Όρια απόρριψης για υγρά βιομηχανικά απόβλητα 	Απόρριψη αστικών λυμάτων (από WC)	Τα αστικά λύματα (WC) απορρίπτονται σε απορροφητικό βόθρο, μέχρι να γίνει η σύνδεση με το δίκτυο αστικών λυμάτων της ΔΕΥΑΜ (θα υλοποιηθεί μελλοντικά).
7.	<u>Υπουργική Απόφαση</u> <u>Δ.ΥΓ2/Γ.Π.οικ.</u> <u>133551/2008</u>	Τροποποίηση της περίπτωσης (γ) της παρ. 1 του άρθρου 8 της υπ αριθμ. Ε1β/221/65 Υγειονομικής διάταξης	Απλή ενημέρωση	Απλή ενημέρωση



ΠΕΡΙΦΕΡΕΙΑΚΟ ΤΑΜΕΙΟ ΑΝΑΠΤΥΞΗΣ ΒΟΡΕΙΟΥ ΑΙΓΑΙΟΥ
ΣΥΣΤΗΜΑ ΠΕΡΙΒΑΛΜΟΝΤΙΚΗΣ ΔΙΑΧΕΙΡΙΣΗΣ ΕΜΑΣ

Έκδοση: 1/2

Ημερομηνία: 06-06-2013

Σελίδα 4/21

ΠΑΡΑΡΤΗΜΑ IV
ΚΑΤΑΛΟΓΟΣ ΝΟΜΟΘΕΣΙΑΣ ΠΕΡΙΒΑΛΜΟΝΤΟΣ
ΔΠΔ-02-1

ΣΤΕΡΕΑ ΑΠΟΒΛΗΤΑ

Α/Α	ΝΟΜΟΘΕΣΙΑ	ΤΙ ΠΡΟΒΛΕΠΕΙ Η ΝΟΜΟΘΕΣΙΑ	ΚΥΡΙΟ ΕΝΔΙΑΦΕΡΟΝ ΓΙΑ ΤΟ ΠΤΑΒΑ	ΕΛΕΓΧΟΣ ΣΥΜΜΟΡΦΩΣΗΣ
8.	<p><u>ΥΑ 50910/2727/2003</u> <u>"Μέτρα και όροι για τη διαχείριση των στερεών αποβλήτων. Εθνικός και Περιφερειακός σχεδιασμός διαχείρισης" (ΦΕΚ 1909/22.12.2003)</u></p>	<p>Ρυθμίζονται θέματα που αφορούν στη συλλογή μεταφορά και αποθήκευση των στερεών απορριμμάτων καθώς και η σχέση μεταξύ του παραγωγού των στερεών απορριμμάτων και των ΟΤΑ που είναι υπεύθυνοι για την τελική διάθεσή τους. Θέσπιση καταλόγου αποβλήτων. Κάθε κάτοχος αποβλήτων υποχρεούται : Α) να παραδίδει τα απόβλητα σε φυσικό ή νομικό πρόσωπο (δημοσίου ή ιδιωτικού δικαίου) για τη συλλογή, μεταφορά, διάθεση ή αξιοποίηση τους, στο οποίο έχει χορηγηθεί η προβλεπόμενη στο άρθρο 10 σχετική άδεια, ή Β) να εξασφαλίζει ο ίδιος την αξιοποίηση ή διάθεσή τους, σύμφωνα με τις διατάξεις της παρούσας απόφασης.</p> <ul style="list-style-type: none"> • Ως προς την προσωρινή αποθήκευση των αποβλήτων: <ol style="list-style-type: none"> α) Η προσωρινή αποθήκευση των δημοτικών αποβλήτων γίνεται με ευθύνη του κυρίου, νομέα ή κατόχου του χώρου από τον οποίο προέρχονται τα απόβλητα σύμφωνα με τις εκάστοτε ισχύουσες Υγειονομικές διατάξεις ή τις σχετικές διατάξεις του Γενικού Οικοδομικού Κανονισμού ή και με όρους ή περιορισμούς που θέτει η Τοπική Αυτοδιοίκηση. Η οργάνωση των μέσων προσωρινής αποθήκευσης γίνεται από τον οικείο Δήμο ή Κοινότητα. β) Η προσωρινή αποθήκευση των άλλων στερεών αποβλήτων που δεν είναι δημοτικά, γίνεται με ευθύνη και δαπάνες του κυρίου, νομέα ή κατόχου του χώρου από τον οποίο προέρχονται τα απόβλητα σύμφωνα με το άρθρο 10 της παρούσας απόφασης, τις εκάστοτε ισχύουσες Υγειονομικές διατάξεις ή τις σχετικές διατάξεις του Γενικού Οικοδομικού Κανονισμού και με όρους και περιορισμούς που θέτει η Τοπική Αυτοδιοίκηση. • Υποχρεώσεις κατόχου <p>Κάθε κάτοχος αποβλήτων υποχρεούται:</p> <ol style="list-style-type: none"> α) να παραδίδει τα απόβλητα σε φυσικό ή νομικό πρόσωπο (δημοσίου ή ιδιωτικού δικαίου) για τη συλλογή, μεταφορά, 	<p>Διαχείριση των παραγόμενων στερεών αποβλήτων από τους χώρους και τις δραστηριότητες του Περιφερειακού Ταμείου Ανάπτυξης Βορείου Αιγαίου</p>	<p>Πλήρης συμμόρφωσης. Τα αστικά απορρίμματα απορρίπτονται σε κάδους και καταλήγουν στο ΧΥΤΑ Μυτιλήνης. Τα υπόλοιπα στερεά απόβλητα συλλέγονται και αποστέλλονται προς ανακύκλωση.</p>


CERTIFICATION
Reviewed
 Init GGD
 Date: 12.06.13

ΠΑΡΑΡΤΗΜΑ IV
ΚΑΤΑΛΟΓΟΣ ΝΟΜΟΘΕΣΙΑΣ ΠΕΡΙΒΑΛΜΟΝΤΟΣ
ΔΠΔ-02-1

Α/Α	ΝΟΜΟΘΕΣΙΑ	ΤΙ ΠΡΟΒΛΕΠΕΙ Η ΝΟΜΟΘΕΣΙΑ	ΚΥΡΙΟ ΕΝΔΙΑΦΕΡΟΝ ΓΙΑ ΤΟ ΠΤΑΒΑ	ΕΛΕΓΧΟΣ ΣΥΜΜΟΡΦΩΣΗΣ
9.	<p><u>N 2939/01, ΦΕΚ 179/Α, Συσκευασίες και εναλλακτική διαχείριση των συσκευασιών και άλλων προϊόντων - Ίδρυση Εθνικού Οργανισμού Εναλλακτικής Διαχείρισης Συσκευασιών και άλλων Προϊόντων (ΕΟΕΔΣΑΠ) και άλλες διατάξεις</u></p>	<p>διάθεση ή αξιοποίηση τους, στο οποίο έχει χορηγηθεί σχετική άδεια , ή β) να εξασφαλίζει ο ίδιος την αξιοποίηση ή διάθεσή τους.</p> <ul style="list-style-type: none"> • Κατάλογος αποβλήτων. <p>Νόμος για την ευθύνη του παραγωγού όσον αφορά τα απορρίμματα από τα υλικά συσκευασίας. Σειρά διατάξεων που ρυθμίζει τις σχέσεις των εμπλεκομένων φορέων διαχείρισης σε άμεση συνάρτηση με τον κλάδο τροφίμων και ποτών.</p> <ul style="list-style-type: none"> • Εφαρμόζεται σε όλες τις συσκευασίες που διατίθενται στην αγορά και στα απόβλητα των συσκευασιών που προέρχονται από τις βιομηχανίες, τα γραφεία, τις υπηρεσίες, ή από οποιαδήποτε άλλη πηγή, ανεξάρτητα από τα υλικά από τα οποία αποτελούνται. • Απαραίτητη είναι η λήψη μέτρων για την καθιέρωση συστημάτων διαχωρισμού των αποβλήτων στην πηγή με υποχρεωτική τη συμμετοχή σε αυτά τελικού χρήστη ή καταναλωτή. • Προκειμένου οι συσκευασίες να διακινηθούν στην αγορά πρέπει να πληρούνται οι ακόλουθοι όροι και προϋποθέσεις που αφορούν στη σύνθεση, καθώς και στην επαναχρησιμοποίηση και αξιοποιήσιμη φύση των συσκευασιών. • Οι συσκευασίες πρέπει να φέρουν την κατάλληλη σήμανση και σύστημα αναγνώρισης. • Οι δημόσιες υπηρεσίες, επιχειρήσεις και οργανισμοί οργανώνουν τη συλλογή αποβλήτων και άλλων προϊόντων που προέρχονται από τη δραστηριότητά τους. 	<p>Ανακύκλωση συσκευασιών και άλλων προϊόντων (μπαταρίες, ηλεκτρονικά απόβλητα)</p>	<p>Το χαρτί συλλέγεται και αποστέλλεται προς ανακύκλωση. Οι υπόλοιπες συσκευασίες δεν ανακυκλώνονται εξαιτίας της έλλειψης συστήματος ανακύκλωσης στο νησί (η ΕΕΑΑ θα αναπτύξει τέτοιο σύστημα μελλοντικά).</p>
10.	<p><u>ΚΥΑ 29407/3508/02, ΦΕΚ 1572/16-2-2002, Μέτρα και όροι για την υγειονομική ταφή των</u></p>	<p>Αφορά την υγειονομική ταφή των στερεών αποβλήτων και δεν έχει άμεση σχέση με τους παραγωγούς.</p>	<p>Διαχείριση απορριμμάτων</p>	<p>Πλήρης συμμόρφωση. Στο ΧΥΤΑ αποστέλλονται μόνο στερεά μη επικίνδυνα απόβλητα.</p>


ΚΥΠΡΟΣ
REPUBLIC OF CYPRUS
CERTIFICATION
Reviewer
 Unit *GGP*
 Date: *12.06.13*

ΠΑΡΑΡΤΗΜΑ IV
ΚΑΤΑΛΟΓΟΣ ΝΟΜΟΘΕΣΙΑΣ ΠΕΡΙΒΑΛΜΟΝΤΟΣ
ΔΠΔ-02-1

Α/Α	ΝΟΜΟΘΕΣΙΑ	ΤΙ ΠΡΟΒΛΕΠΕΙ Η ΝΟΜΟΘΕΣΙΑ	ΚΥΡΙΟ ΕΝΔΙΑΦΕΡΟΝ ΓΙΑ ΤΟ ΠΤΑΒΑ	ΕΛΕΓΧΟΣ ΣΥΜΜΟΡΦΩΣΗΣ
	<u>αποβλήτων</u>	<ul style="list-style-type: none"> Απόβλητα μη αποδεκτά σε χώρους υγειονομικής ταφής (άρθρο 6). Προκειμένου να γίνουν αποδεκτά τα απόβλητα στους ΧΥΤΑ απαιτείται ο κάτοχος των αποβλήτων ή ο φορέας διαχείρισης να μπορεί να αποδεικνύει με τα κατάλληλα πιστοποιητικά αναλύσεων ότι τα συγκεκριμένα απόβλητα μπορούν να γίνουν δεκτά, σύμφωνα με τους όρους που καθορίζονται στην άδεια και ότι πληρούν τα κριτήρια αποδοχής που καθορίζονται στο Παράρτημα ΙΙ. Κριτήρια και διαδικασίες αποδοχής αποβλήτων (Παράρτημα ΙΙ). 		Πλήρης συμμόρφωση. Οι μπαταρίες συλλέγονται σε κάδους και αποστέλλονται προς ανακύκλωση.
11.	<p><u>ΠΔ 115 (ΦΕΚ 80Α / 05.03.2004).</u> <u>Αντικατάσταση της 73537/1438/1995 ΚΥΑ «Διαχείριση των ηλεκτρικών σπηλών και συσσωρευτών που περιέχουν ορισμένες επικίνδυνες ουσίες» (Β'781) και 19817/2000 ΚΥΑ «Τροποποίηση της 73537/1995 ΚΥΑ κλπ» (Β'963).</u> <u>«Μέτρα, όροι και πρόγραμμα για την εναλλακτική διαχείριση των χρησιμοποιημένων Ηλεκτρικών Σπηλών και Συσσωρευτών»</u></p>	<ul style="list-style-type: none"> Καλύπτει όλες τις η.σ. και τους συσσωρευτές που διατίθενται στην αγορά και προορίζονται για οιαδήποτε χρήση από τον καταναλωτή, τη βιομηχανία ή τα μέσα μεταφοράς, ανεξάρτητα από τη μορφή τους, τον όγκο τους, το βάρος ή τα υλικά από τα οποία συντίθεται και τις χρησιμοποιημένες η.σ. και συσσωρευτές. Απαγορεύεται κάθε απόρριψη των υγρών που προέρχονται από τις εκκενώσεις των συσσωρευτών μολύβδου στα επιφανειακά και υπόγεια νερά των αποχετευτικών συστημάτων και στο έδαφος. Απαγορεύεται η διάθεση προς πώληση η.σ. και συσσωρευτών των οποίων η τοποθέτηση στις αντίστοιχές συσκευές γίνεται κατά τρόπο, ώστε να δυσχεραίνεται η εύκολη αφαίρεσή τους από τον καταναλωτή μετά τη χρήση τους. Απαγορεύεται η εμπορία η.σ. και συσσωρευτών με περιεκτικότητα σε υδράργυρο άνω του 0.0005% κατά βάρος, συμπεριλαμβανομένων και των περιπτώσεων όπου αυτές είναι ενσωματωμένες σε συσκευές. Απαγορεύεται η συλλογή, μεταφορά και διάθεση των χρησιμοποιημένων συσσωρευτών από κοινού με τα οικιακά 	Οι χρησιμοποιημένες μπαταρίες θα πρέπει να δίνονται σε με σύστημα εναλλακτικής διαχείρισης ή σε συγκεκριμένο συλλέκτη.	



ΠΑΡΑΡΤΗΜΑ IV
ΚΑΤΑΛΟΓΟΣ ΝΟΜΟΘΕΣΙΑΣ ΠΕΡΙΒΑΛΜΟΝΤΟΣ
ΔΠΑ-02-1

Α/Α	ΝΟΜΟΘΕΣΙΑ	ΤΙ ΠΡΟΒΛΕΠΕΙ Η ΝΟΜΟΘΕΣΙΑ	ΚΥΡΙΟ ΕΝΔΙΑΦΕΡΟΝ ΓΙΑ ΤΟ ΠΤΑΒΑ	ΕΛΕΓΧΟΣ ΣΥΜΜΟΡΦΩΣΗΣ
12.	<p>ΠΔ 117 (ΦΕΚ 82Α/ 05.03.2004). Μέτρα, όροι και πρόγραμμα για την εναλλακτική διαχείριση των αποβλήτων ειδών ηλεκτρικού και ηλεκτρονικού εξοπλισμού (ΑΗΗΕ), σε</p>	<p>απόβλητα. Η χωριστή συλλογή των χρησιμοποιημένων συσσωρευτών είναι υποχρεωτική.</p> <ul style="list-style-type: none"> • Οι συσσωρευτές μολύβδου- οξέως που χρησιμοποιούνται για εκκίνηση κινητήρων, πωλούνται τον τελικό καταναλωτή μόνο από τις επιχειρήσεις, οι οποίες διαθέτουν άδεια πώλησης συσσωρευτών και αντικατάστασης των χρησιμοποιημένων. Οι καταναλωτές υποχρεούνται να παραδίδουν τους χρησιμοποιημένους συσσωρευτές μολύβδου- οξέως στις προαναφερόμενες επιχειρήσεις. • Απαγορεύεται η πώληση καινούριου συσσωρευτή εάν δεν επιστραφεί από τον καταναλωτή ο χρησιμοποιημένος συσσωρευτής ίδιας περιόδου χωρητικότητας, εκτός και αν αποδεικνύεται επαρκώς η καταστροφή του ή για πρώτη φορά τοποθέτησή του. • Οι κάτοχοι των χρησιμοποιημένων ως άνω συσσωρευτών υποχρεούνται να τους συγκεντρώσουν στους κάδους προσωρινής αποθήκευσης απαραίτητως με τον περιεχόμενο ηλεκτρολύτη τους. • Οι ένοπτες Δυνάμεις, το Δημόσιο και οι Δημόσιες Επιχειρήσεις και Οργανισμοί καθώς και οι λοιποί χρήστες παραδίδουν σε συστήματα εναλλακτικής διαχείρισης προς ανακύκλωση τον ίδιο αριθμό χρησιμοποιημένων συσσωρευτών με αυτόν που προμηθεύονται. • Οι η.σ., οι συσσωρευτές και ενδεχομένως οι συσκευές στις οποίες είναι ενσωματωμένοι, διατίθενται προς πώληση μόνο εφόσον φέρουν κατάλληλη επισήμανση. • Απαγορεύεται η συλλογή, προσωρινή αποθήκευση, μεταφορά των ΑΗΗΕ από κοινού με τα οικιακά απόβλητα. Η χωριστή συλλογή των ΑΗΗΕ είναι υποχρεωτική και πραγματοποιείται σε ειδικούς χώρους που φέρουν κατάλληλη επισήμανση. • Το συγκεκριμένο σύστημα κατά την παραλαβή ΑΗΗΕ που προέρχονται από ιδρυματικές και άλλες πηγές, πλην των οικιακών χρηστών, εκδίδει Βεβαίωση Παραλαβής στην 	<p>Διαχωρισμός των ηλεκτρονικών αποβλήτων από τα υπόλοιπα απόβλητα. Παράδοση σε εγκεκριμένο σημείο συλλογής.</p>	<p>Πλήρης συμμόρφωση. Τα ΑΗΗΕ συλλέγονται σε κάδους και αποστέλλονται προς ανακύκλωση.</p>



CERTIFICATION
Reviewed
Init G&I
Date: 12.06.13.

ΠΑΡΑΡΤΗΜΑ IV
ΚΑΤΑΛΟΓΟΣ ΝΟΜΟΘΕΣΙΑΣ ΠΕΡΙΒΑΛΛΟΝΤΟΣ
ΔΠΔ-02-1

Α/Α	ΝΟΜΟΘΕΣΙΑ	ΤΙ ΠΡΟΒΛΕΠΕΙ Η ΝΟΜΟΘΕΣΙΑ	ΚΥΡΙΟ ΕΝΔΙΑΦΕΡΟΝ ΓΙΑ ΤΟ ΠΤΑΒΑ	ΕΛΕΓΧΟΣ ΣΥΜΜΟΡΦΩΣΗΣ
	<p>συμμόρφωση με τις διατάξεις των Οδηγιών 2002/95 "σχετικά με τον περιορισμό ορισμένων επικινδύνων ουσιών σε είδη ηλεκτρικού και ηλεκτρονικού εξοπλισμού" και 2002/96 "σχετικά με τα απόβλητα ειδών ηλεκτρικού και ηλεκτρονικού εξοπλισμού" του Συμβουλίου της 27ης 2003.</p>	<p>επωνυμία του φορέα. <ul style="list-style-type: none"> Κατηγορίες Ηλεκτρικού και Ηλεκτρονικού εξοπλισμού που καλύπτονται (Παράρτημα ΙΑ). Σύμβολο σήμανσης του Ηλεκτρονικού και ηλεκτρικού εξοπλισμού (Παράρτημα V). </p>		

ΕΠΙΚΙΝΔΥΝΑ ΑΠΟΒΛΗΤΑ

Α/Α	ΝΟΜΟΘΕΣΙΑ	ΤΙ ΠΡΟΒΛΕΠΕΙ Η ΝΟΜΟΘΕΣΙΑ	ΚΥΡΙΟ ΕΝΔΙΑΦΕΡΟΝ ΓΙΑ ΤΟ ΠΤΑΒΑ	ΕΛΕΓΧΟΣ ΣΥΜΜΟΡΦΩΣΗΣ
13.	<p>Υ.Α. 13588/725/2006 Μέτρα όροι και περιορισμοί για τη διαχείριση επικινδύνων αποβλήτων σε συμμόρφωση με τις διατάξεις της οδηγίας 91/689/ΕΟΚ «για τα επικινδύνα απόβλητα» του Συμβουλίου της 12ης Δεκεμβρίου 1991. (ΦΕΚ 383/Β' /28.3.2006)</p>	<p>Ειδική διαχείριση των αποβλήτων που επιστημαίνονται με ασπέρικο στον ΕΚΑ. Συνεργασία με αδειοδοτημένους φορείς για τη συλλογή, μεταφορά και τελική διάθεση των επικινδύνων αποβλήτων. Διαδικασία αδειοδότησης των φορέων διαχείρισης επικινδύνων αποβλήτων.</p>	<p>Διαχωρισμός των επικινδύνων αποβλήτων (π.χ χρωμάτων, μελανιών, ΑΗΗΕ, μπαταριών) και ειδική διαχείρισή τους.</p>	<p>Πλήρης συμμόρφωση. Τα επικινδύνα απόβλητα διαχειρίζονται με εναλλακτικό τρόπο και δεν καταλήγουν σε ΧΥΤΑ.</p>


CERTIFICATION
Reviewed
 Init GGP
 Date: 12.06.13

ΠΑΡΑΡΤΗΜΑ IV
ΚΑΤΑΛΟΓΟΣ ΝΟΜΟΘΕΣΙΑΣ ΠΕΡΙΒΑΛΛΟΝΤΟΣ
ΔΠΔ-02-1

ΑΕΡΙΑ ΑΠΟΒΛΗΤΑ

Α/Α	ΝΟΜΟΘΕΣΙΑ	ΤΙ ΠΡΟΒΛΕΠΕΙ Η ΝΟΜΟΘΕΣΙΑ	ΚΥΡΙΟ ΕΝΔΙΑΦΕΡΟΝ ΓΙΑ ΤΟ ΠΤΑΒΑ	ΕΛΕΓΧΟΣ ΣΥΜΜΟΡΦΩΣΗΣ
14.	<u>Πράξη Υπουργ. Συμβ. 34/30.5.2002 "Οριακές και κατευθυντήριες τιμές ποιότητας της ατμόσφαιρας σε διοξειδίο του θείου, διοξειδίο του αζώτου και οξειδίων του αζώτου, σωματιδίων και μολύβδου" (ΦΕΚ-125/Α/02)</u>	Εναρμόνιση με τις Οδηγίες: - 96/62/ΕΚ του Συμβουλίου της 27ης Σεπτεμβρίου 1996 των Ευρωπαϊκών Κοινοτήτων και 1999/30/ΕΚ του Συμβουλίου της 22ας Απριλίου 1999 των Ευρωπαϊκών Κοινοτήτων. Καταργεί τη προηγούμενη Π.Υ.Σ. 25/1988. Καθορίζονται οι οριακές τιμές και συγκεντρώσεις των παρακάτω ρύπων: Διοξείδιο του θείου - ΠΑΡΑΡΤΗΜΑ Ι Διοξείδιο του αζώτου και οξείδια του αζώτου - ΠΑΡΑΡΤΗΜΑ ΙΙ Σωματίδια - ΠΑΡΑΡΤΗΜΑ ΙΙΙ Μόλυβδος - ΠΑΡΑΡΤΗΜΑ ΙV. Ακριβώς το ίδιο με την Οδηγία 1999/30/ΕΚ.	Εκτομπή αερίων ρύπων από διάφορες δραστηριότητες	Πλήρης συμμόρφωση. Ο καυστήρας συντηρείται, οι αέριοι ρύποι ελέγχονται και υπάρχει πιστοποιητικό καυστήρα.
15.	<u>Προεδρικό Διάταγμα 335/93 Απαιτήσεις απόδοσης για τους νέους λέβητες ζεστού νερού που τροφοδοτούνται με υγρά ή αέρια καύσιμα, σε συμμόρφωση προς την οδηγία του Συμβουλίου των Ευρωπαϊκών Κοινοτήτων 92/42/ΕΟΚ του Μαΐου 1992 (ΦΕΚ 143/Α/93).</u>	Προδιαγραφές λειτουργίας νέων λεβητών ζεστού νερού. Εναρμόνιση με την Οδηγία 92/42/ΕΟΚ της 21ης Μαΐου 1992 του Συμβουλίου των Ευρωπαϊκών Κοινοτήτων. Οι διάφοροι τύποι λεβητών πρέπει να έχουν ωφέλιμες αποδόσεις : Ονομαστικής ισχύος, δηλαδή σε λειτουργία με ονομαστική ισχύ P _n , εκφραζόμενη σε kW και για μέση θερμοκρασία νερού στο λέβητα 70oC και με μερικό φορτίο, δηλαδή σε λειτουργία με μερικό φορτίο 30% για μέση θερμοκρασία νερού στο λέβητα, που ποικίλει ανάλογα με τον τύπο του λέβητα. Οι ωφέλιμες αποδόσεις που πρέπει να έχουν, εκτίθενται ακολούθως: Βλέπε διπλανό Πίνακα. • Συμμόρφωση προς την Οδηγία 92/42/ΕΟΚ. • Σήμανση CE (αρθ.4) • Τύποι λέβητα και αντίστοιχα φάσμα ισχύος, απόδοση σε ονομαστική ισχύ, απόδοση σε μερικό φορτίο (αρθ.5). • Ειδική σήμανση που παραπέμπει σε ενεργειακή απόδοση (αρθ.6 και Παρ.Ι).	Παραγωγή θερμού νερού χρήσης.	Πλήρης συμμόρφωση. Ο καυστήρας συντηρείται, οι αέριοι ρύποι ελέγχονται και υπάρχει πιστοποιητικό καυστήρα.



CERTIFICATION
Reviewed

Init GGD

Date:

12.06.13

ΠΕΡΙΦΕΡΕΙΑΚΟ ΤΑΜΕΙΟ ΑΝΑΠΤΥΞΗΣ ΒΟΡΕΙΟΥ ΑΙΓΑΙΟΥ
ΣΥΣΤΗΜΑ ΠΕΡΙΒΑΛΛΟΝΤΙΚΗΣ ΔΙΑΧΕΙΡΙΣΗΣ ΕΜΑΣ

Έκδοση: 1/2

Ημερομηνία: 06-06-2013

Σελίδα 10/21

ΠΑΡΑΡΤΗΜΑ IV
ΚΑΤΑΛΟΓΟΣ ΝΟΜΟΘΕΣΙΑΣ ΠΕΡΙΒΑΛΜΟΝΤΟΣ
ΔΠΔ-02-1

A/A	ΝΟΜΟΘΕΣΙΑ	ΤΙ ΠΡΟΒΛΕΠΕΙ Η ΝΟΜΟΘΕΣΙΑ	ΚΥΡΙΟ ΕΝΔΙΑΦΕΡΟΝ ΓΙΑ ΤΟ ΠΤΑΒΑ	ΕΛΕΓΧΟΣ ΣΥΜΜΟΡΦΩΣΗΣ
16.	<u>Προεδρικό Διάταγμα 59/95 Τροποποίηση διατάξεων του Π.Δ. 335/93 (ΦΕΚ 143 Α') που αφορά τις απαιτήσεις απόδοσης για τους νέους λέβητες ζεστού νερού που τροφοδοτούνται με υγρά ή με αέρια καύσιμα ως προς την επίθεση κατά χρήση της σήμανσης "CE" σύμφωνα με την Οδηγία 93/68/ΕΟΚ της 22ας Ιουλίου 1993 (ΦΕΚ 46/Α/93)</u>	<p>Τροποποιεί και συμπληρώνει διατάξεις του Προεδρικού Διατάγματος 335/93. Εναρμόνιση με την Οδηγία 93/68/ΕΟΚ της 22ας Ιουλίου 1993. Σήμανση Πιστότητας «CE» και πρόσθετες ειδικές σημάνσεις για τους λέβητες θερμού νερού.</p> <p>Τροποποιεί το Π.Δ. 335/93 και προβλέπει αντί σήματος CE, σήμανσης CE.</p>	Παραγωγή θερμού νερού χρήσης.	Πλήρης συμμόρφωση. Ο καυστήρας συντηρείται, οι αέριοι ρύποι ελέγχονται και υπάρχει πιστοποιητικό καυστήρα.
17.	<u>Υπουργική Απόφαση 10315/1993 "Ρύθμιση θεμάτων σχετικών με τη λειτουργία των σταθερών εστιών καύσης για τη θέρμανση κτιρίων και νερού" (ΦΕΚ 369/Β/93)</u>	<p>Προδιαγραφές λειτουργίας και συντήρησης-ρύθμισης των καυστήρων θέρμανσης, υποχρεωτική χρήση diesel θέρμανσης. Όρια: Θερμική Ισχύς: > ή = 400.000 kcal/h < 400.000 kcal/h. Μέγιστη Επιτρεπόμενη Τιμή : Απωλειών θερμότητας με τα καυσάγια 20% 20%. Ελάχιστη επιτρεπόμενη τιμή της περιεκτικότητας των καυσαερίων σε CO2 10% 9%. Ανώτατη επιτρεπόμενη τιμή του δείκτη αιθάλης (κλίμ.Bacharach) 1 2 . Ελάχιστη επιτρεπόμενη θερμοκρασία καυσαερίων 180 οC180 οC. Για εγκαταστάσεις θέρμανσης με συνολική θερμική ισχύ > ή = 400.000 kcal/h επιβάλλεται η διενέργεια μετρήσεων, τουλάχιστο μία φορά τον μήνα και η καταχώρηση τους σε σχετικό βιβλίο. Η συντήρηση - ρύθμιση της εγκατάστασης γίνεται τουλάχιστο 1 φορά το χρόνο (diesel) και ο συντηρητής συμπληρώνει εις δίσκον φύλλο συντήρησης ορισμένου τύπου που προδιαγράφεται από την οικεία Υ.Α. Ορισμός υπευθύνου. Υποχρεώσεις υπευθύνων : φροντίζουν για τη λήψη των</p>	<p>Θέρμανση γραφείων και κοινόχρηστων χώρων του Περιφερειακού Ταμείου Ανάπτυξης Βορείου Αιγαίου. Συντήρηση και ρύθμιση καυστήρα μία φορά το χρόνο από τεχνικό που έχει την προβλεπόμενη άδεια. Έκδοση φύλλου συντήρησης – ρύθμισης από τον τεχνικό.</p>	<p>Πλήρης συμμόρφωση. Ο καυστήρας συντηρείται, οι αέριοι ρύποι ελέγχονται και υπάρχει πιστοποιητικό καυστήρα.</p>


ΕΛΛΗΝΙΚΗ ΔΗΜΟΚΡΑΤΙΑ
ΥΠΟΥΡΓΕΙΟ ΠΕΡΙΒΑΛΛΟΝΤΟΣ ΚΑΙ ΕΝΕΡΓΕΙΑΣ
CERTIFICATION
Reviewed
 Init GGI
 Date: 12.06.13

ΠΑΡΑΡΤΗΜΑ IV
ΚΑΤΑΛΟΓΟΣ ΝΟΜΟΘΕΣΙΑΣ ΠΕΡΙΒΑΛΜΟΝΤΟΣ
ΔΠΔ-02-1

Α/Α	ΝΟΜΟΘΕΣΙΑ	ΤΙ ΠΡΟΒΛΕΠΕΙ Η ΝΟΜΟΘΕΣΙΑ	ΚΥΡΙΟ ΕΝΔΙΑΦΕΡΟΝ ΓΙΑ ΤΟ ΠΤΑΒΑ	ΕΛΕΓΧΟΣ ΣΥΜΜΟΡΦΩΣΗΣ
18.	<p>Υπουργική Απόφαση 21475/4707 "Περιορισμός των εκπομπών διοξειδίου του άνθρακα, με τον καθορισμό μέτρων και όρων για την ενεργειακή απόδοση των κτιρίων" (ΦΕΚ 880/Β/98).</p>	<p>αναγκαιών μέτρων και την εκτέλεση των απαιτούμενων εργασιών ώστε να εξασφαλίζεται η καλή λειτουργία της εγκατάστασης, κρατούν αντίγραφο του φύλλου συντήρησης, παρέχουν κάθε διευκόλυνση στις αρμόδιες υπηρεσίες ελέγχου.</p> <ul style="list-style-type: none"> • Επιβάλλεται εκτέλεση εργασιών συντήρησης, ρύθμισης, και τίθενται όροι σωστής λειτουργίας για/ή εγκαταστάσεις κεντρικής θέρμανσης κτιρίων και/ή εγκαταστάσεις θέρμανσης νερού. • Για τις εγκαταστάσεις θέρμανσης που χρησιμοποιούν ντίζελ ορίζονται: οι απώλειες θερμότητας με τα καυσαέρια, η κατ' όγκο περιεκτικότητα των καυσαερίων σε διοξείδιο του άνθρακα, η μέγιστη επιτρεπόμενη τιμή του δείκτη αιθάλης και η θερμοκρασία καυσαερίων. • Τι σταθερές επίσης καύσης έχουμε > ή < των 400.000 kcal/h; • Οι μετρήσεις γίνονται σύμφωνα με τα πρότυπα αναφοράς ΕΛΟΤ 525-1,234,897) • Απαραίτητη η διενέργεια μετρήσεων και η συντήρηση (αρθ.4) • Υπεύθυνοι για τη συντήρηση για εμάς οι αρμόδιοι υπάλληλοι (αρθ.5, παράγραφος1δ). • Αρμοδιότητες ευθύνης (αρθ.5, παράγραφος 2) 	Καυστήρες	<p>Πλήρης συμμόρφωση. Ο καυστήρας συντηρείται, οι αέριοι ρύποι ελέγχονται και υπάρχει πιστοποιητικό καυστήρα. Έχει προγραμματιστεί η Εκπόνηση μελέτης ενεργειακής αποδοτικότητας κτιρίου. Έχει παραδοθεί Προσωρινή Μελέτη με τίτλο « Ενεργειακή</p>



Init *Albi*
Date: *12.06.13*

ΠΑΡΑΡΤΗΜΑ IV
ΚΑΤΑΛΟΓΟΣ ΝΟΜΟΘΕΣΙΑΣ ΠΕΡΙΒΑΛΛΟΝΤΟΣ
ΔΠΔ-02-1

Α/Α	ΝΟΜΟΘΕΣΙΑ	ΤΙ ΠΡΟΒΛΕΠΕΙ Η ΝΟΜΟΘΕΣΙΑ	ΚΥΡΙΟ ΕΝΔΙΑΦΕΡΟΝ ΓΙΑ ΤΟ ΠΤΑΒΑ	ΕΛΕΓΧΟΣ ΣΥΜΜΟΡΦΩΣΗΣ
19.	<u>Π.Δ. 922/1977: Περί απαγορεύσεως της χρήσεως πετρελαίου τύπου Μαζούτ εις κτιριακός εγκαταστάσεις (ΦΕΚ 315/Α/77).</u>	<p>εξοικονόμησης ενέργειας.</p> <ul style="list-style-type: none"> • Υπεύθυνοι και ευθύνες για την ενεργειακή πιστοποίηση και ενεργειακή βαθμονόμηση κτιρίων (αρθ.5). • Ενεργειακές επιθεωρήσεις κεντρικών εγκαταστάσεων θέρμανσης, ψύξης, παραγωγής ζεστού νερού χρήσης (αρθ.7, παράγραφος 1 και 2). • Διατάξεις για κτίρια του ευρύτερου δημόσιου τομέα (αρθ.8). <p>Απαγόρευση της χρήσης πετρελαίου Μαζούτ όσο αναφορά τη τροφοδοσία καυστήρων σε κτιριακές εγκαταστάσεις. Αποκλειστική χρήση πετρελαίου τύπου ντίζελ στις εγκαταστάσεις καύσης του Περιφερειακού Ταμείου Ανάπτυξης Βορείου Αιγαίου. Ύπαρξη πυροσβεστήρων στο λεβητοστάσιο του Περιφερειακού Ταμείου Ανάπτυξης Βορείου Αιγαίου και εκμάθηση χρήσης τους από το αρμόδιο τεχνικό προσωπικό.</p> <ul style="list-style-type: none"> • Απαγορεύεται η λειτουργία καυστήρων που κάνει μαζούτ. • Αποκλειστική χρήση πετρελαίου τύπου ντίζελ στις εγκαταστάσεις καύσης. • Αν στο λεβητοστάσιο αποθηκεύονται άνω των 10 τόννων ντίζελ, πρέπει να είναι εφοδιασμένο με 2 πυροσβεστήρες (αρθ.4). • Υποχρεωτική η εκμάθηση χρήσης τους από το αρμόδιο τεχνικό προσωπικό. 	Εφαρμογή του νόμου για τις κτιριακές εγκαταστάσεις καύσης του Περιφερειακού Ταμείου Ανάπτυξης Βορείου Αιγαίου	Διαγνωστική κτίριου Περιφερειακού Ταμείου Ανάπτυξης Β.Α. Φάση Αποτύπωσης Α) και έως 31-12-2010 θα παραδοθεί η οριστική Μελέτη από το Παν/μιο Αιγαίου.
			Εφαρμογή του νόμου για τις κτιριακές εγκαταστάσεις καύσης του Περιφερειακού Ταμείου Ανάπτυξης Βορείου Αιγαίου	Πλήρης συμμόρφωση. Δεν χρησιμοποιείται μαζούτ στον καυστήρα.



ΠΑΡΑΡΤΗΜΑ ΙV
ΚΑΤΑΛΟΓΟΣ ΝΟΜΟΘΕΣΙΑΣ ΠΕΡΙΒΑΛΜΟΝΤΟΣ
ΔΠΔ-02-1

ΘΟΥΡΥΒΟΣ

Α/Α	ΝΟΜΟΘΕΣΙΑ	ΤΙ ΠΡΟΒΛΕΠΕΙ Η ΝΟΜΟΘΕΣΙΑ	ΚΥΡΙΟ ΕΝΔΙΑΦΕΡΟΝ ΓΙΑ ΤΟ ΠΤΑΒΑ	ΕΛΕΓΧΟΣ ΣΥΜΜΟΡΦΩΣΗΣ
20.	<p><u>3046/304 - ΦΕΚ 59 /Δ/ 3</u> <u>ΦΕΒ 89 Άρθρο 12</u> <u>Κτιριοδομικός</u> <u>Κανονισμός Κριτήρια</u> <u>ηχομόνωσης και</u> <u>ηχοπροστασίας</u></p>	<p>• Ταξινόμηση σε κατηγορίες</p> <p>• Πληθυσμός (άρθ.4, σελ. 3).</p> <p>• Πυροπροστασία (άρθ.7,σελ.6).</p> <p>• Ελεύθερο ύψος και καθαρός όγκος των χώρων του κτιρίου (άρθ.8, σελ.6).</p> <p>• Τοίχοι, ανοίγματα και κουφώματα (άρθ.9, σελ. 6).</p> <p>• Φυσικός φωτισμός και αερισμός (άρθ.11).</p> <p>• Ηχομόνωση και ηχοπροστασία, κριτήρια ηχομόνωσης και ηχοπροστασίας, πίνακας παραμέτρων ακουστικής άνεσης (άρθ. 12, σελ. 10).</p> <p>• Κλίμακες (άρθ.13, σελ. 12).</p> <p>• Ράμπες (άρθ.14, σελ. 13).</p> <p>• Σηθαιία (άρθρο 15).</p> <p>• Χειρολισθήρες (άρθρο 16).</p> <p>• Κινητά προστεγασμάτα (άρθρο 17).</p> <p>• Απομάκρυνση όμβριων από εξώστες και δώματα (άρθρο 18).</p> <p>• Εσωτερικές στοές (άρθρο 19).</p> <p>• Προσπέλαση προς είσοδο- έξοδο κτιρίων (άρθρο 21).</p> <p>• Κατασκευές και εγκαταστάσεις κάτω από την επιφάνεια των προκηπίων (άρθρο 22).</p> <p>• Φύτευση οικοπέδων (άρθρο 23).</p> <p>• Πεζοδρόμια (άρθρο 24).</p> <p>• Υποχρέωση υποβολής μελετών υδραυλικών και ηλεκτρομηχανολογικών εγκαταστάσεων (άρθρο 25).</p> <p>• Υδραυλικές εγκαταστάσεις (άρθρο 26).</p> <p>• Θέρμανση (άρθρο 27).</p> <p>• Εγκαταστάσεις κλιματισμού αερισμού (άρθρο 28).</p> <p>• Ανεκυστήρες (άρθρο 29).</p>	<p>- Κατάταξη στην κατηγορία Θ. Ηχομόνωση και ηχοπροστασία των κτιριακών εγκαταστάσεων του Περιφερειακού Ταμείου Ανάπτυξης Βορείου Αιγαίου</p>	<p>Πλήρης συμμόρφωση. Δεν προκύπτει θόρυβος από το κτίριο του ΠΤΑΒΑ.</p>

ΕΝΕΡΓΕΙΑ



ΠΑΡΑΡΤΗΜΑ IV
ΚΑΤΑΛΟΓΟΣ ΝΟΜΟΘΕΣΙΑΣ ΠΕΡΙΒΑΛΛΟΝΤΟΣ
ΔΠΔ-02-1

Α/Α	ΝΟΜΟΘΕΣΙΑ	ΤΙ ΠΡΟΒΛΕΠΕΙ Η ΝΟΜΟΘΕΣΙΑ	ΚΥΡΙΟ ΕΝΔΙΑΦΕΡΟΝ ΓΙΑ ΤΟ ΠΤΑΒΑ	ΕΛΕΓΧΟΣ ΣΥΜΜΟΡΦΩΣΗΣ
21.	<u>Νόμος 3661/2008</u>	<ul style="list-style-type: none"> Όλα τα κτίρια άνω των 50 m2 υποχρεούνται: <ul style="list-style-type: none"> στην έκδοση ενεργειακής ταυτότητας / πιστοποιητικού κατόπιν ενεργειακής επιθεώρησης στην εφαρμογή μέτρων εξοικονόμησης ενέργειας 	Εφαρμογή των μέτρων αυτών στο κτίριο που στεγάζεται το ΠΤΑΒΑ	Πλήρης συμμόρφωση. Βλ. Περιβαλλοντικά Προγράμματα
22.	<u>ΟΔΗΓΙΑ 96/57/ΕΚ ΤΟΥ ΕΥΡΩΠΑΪΚΟΥ ΚΟΙΝΟΒΟΥΛΙΟΥ ΚΑΙ ΤΟΥ ΣΥΜΒΟΥΛΙΟΥ ΤΗΣ 3ης Σεπτεμβρίου 1996 ΣΧΕΤΙΚά με τις απαιτήσεις για την ενεργειακή απόδοση των οικιακών ηλεκτρικών ψυγείων, καταψυκτών και συνδυασμών τους</u>	<p>Η παρούσα οδηγία εφαρμόζεται στα τροφοδοτούμενα από το ηλεκτρικό δίκτυο νέα ψυγεία, θαλάμους διατήρησης κατεψυγμένων τροφίμων και καταψυκτές οικιακής χρήσης, καθώς και στους συνδυασμούς τους, όπως ορίζονται στο παράρτημα I, που αναφέρονται στη συνέχεια ως «ψυκτικές συσκευές».</p> <p>Εξαιρούνται οι συσκευές που μπορούν να τροφοδοτηθούν και από άλλες πηγές ενέργειας, ιδίως από συσσωρευτές, καθώς και οι οικιακές ψυκτικές συσκευές που χρησιμοποιούν την αρχή της απορρόφησης και οι συσκευές που κατασκευάζονται με ειδικές προδιαγραφές.</p> <ul style="list-style-type: none"> Υποχρεούται να φέρουν το σήμα CE Για τη καταμέτρηση της ενεργειακής απόδοσης: μέτρηση όγκου συσκευής $V_{adj} = \Sigma V_c * W_c * F_c * C_c$ (Παρ.1)(σελ.7) Emax σε kWh ανά 24ωρο με ακρίβεια δεύτερου δεκαδικού Πληρεί τις προϋποθέσεις εάν: η κατανάλωση μικρότερη ή ίση με το Emax επαυξημένο με 15% και εάν ο αριθμητικός μέσος της κατανάλωσης ηλεκτρισμού των τριών συσκευών χαμηλότερος ή ίσος με Emax επαυξημένος με 10%. 	Ενεργειακή απόδοση των ηλεκτρικών συσκευών. Αφορά τον υπεύθυνο Προμηθειών, ώστε να γνωρίζει τα οικολογικά προϊόντα και να προμηθευτεί τέτοια προς αποφυγή περιβαλλοντικών επιπτώσεων	Πλήρης συμμόρφωση. Οι ηλεκτρικές συσκευές έχουν ενεργειακή κλάση.
23.	<u>Οδηγία 2002/91/ΕΚ του Ευρωπαϊκού Κοινοβουλίου και του Συμβουλίου, της 16ης Δεκεμβρίου 2002, για την ενεργειακή απόδοση των κτιρίων</u>	<p>Περιλαμβάνει όρους και μέτρα για την ενεργειακή απόδοση των κτιρίων σε τομείς:</p> <ul style="list-style-type: none"> Κλιματισμός – ψύξη Θέρμανση – καυστήρες Φωτισμός Σκίαση 	Ενεργειακή απόδοση των κτιρίων	



ΠΑΡΑΡΤΗΜΑ IV
ΚΑΤΑΛΟΓΟΣ ΝΟΜΟΘΕΣΙΑΣ ΠΕΡΙΒΑΛΛΟΝΤΟΣ
ΔΠΔ-02-1

ΥΓΕΙΑ ΚΑΙ ΑΣΦΑΛΕΙΑ ΣΤΗΝ ΕΡΓΑΣΙΑ

Α/Α	ΝΟΜΟΘΕΣΙΑ	ΤΙ ΠΡΟΒΛΕΠΕΙ Η ΝΟΜΟΘΕΣΙΑ	ΚΥΡΙΟ ΕΝΔΙΑΦΕΡΟΝ ΓΙΑ ΤΟ ΠΤΑΒΑ	ΕΛΕΓΧΟΣ ΣΥΜΜΟΡΦΩΣΗΣ
24.	<u>Προεδρικό Διάταγμα 71/1988 "Κανονισμός πυροπροστασίας των κτιρίων" (ΦΕΚ 32/Α/88)</u>	<p>Κανονισμός πυροπροστασίας: Οδεύσεις διαφυγής, Δομική πυροπροστασία, Ενεργητική πυροπροστασία, Προσωπικό Πυρασφάλειας - Εξάσκηση - Εκπαίδευση.</p> <ul style="list-style-type: none"> • Ταξινόμηση κτηρίων σε κατηγορίες • Χαρακτηριστικά για κτίρια υψηλού βαθμού κινδύνου (άρθρο 1.2.3, σελ.2). • Οδεύσεις διαφυγής (αρθ.2): Μετρικά στοιχεία (σελ.2) Στάδια οδευσης διαφυγής (σελ.3) Κατασκευαστικά στοιχεία οδεύσεων (σελ.4) Τεχνητός φωτισμός (σελ.5) Σήμανση οδεύσεων (σελ.5) • Δομική πυροπροστασία (αρθ.3) • Ενεργητικά μέτρα πυροπροστασίας (αρθ.4): Πυρανίχνευση Συναγερμός Πυρόσβεση • Προβλεπόμενα αποκλειστικά για τα εκπαιδευτήρια κάθε βαθμίδας (αρθ.7, σελ.12-14). 	Κατάταξη στην Κατηγορία Δ σύμφωνα με το Άρθρο 1 (Πίνακας I).	Πλήρης συμμόρφωση έχει εκδοθεί πιστοποιητικό πυρασφάλειας. Λήγει 27-07-2014
25.	<u>Νόμος 1568/1985 "Υγιεινή και ασφάλεια των εργαζομένων" (ΦΕΚ 177/Α/85)</u>	<p>Σύγχρονος νόμος - πλαίσιο για την υγιεινή και ασφάλεια. Δικαιώμα σύστασης επιτροπής υγιεινής και ασφάλειας της εργασίας με 4 μέλη (< 600 εργαζόμενοι). Υποχρέωση απασχόλησης τεχνικού ασφάλειας και γιατρού εργασίας. Θέσπιση ποιοτικών κριτηρίων διαμόρφωσης χώρων και θέσεων εργασίας:</p> <ul style="list-style-type: none"> - οδός διάσωσης και έξοδοι κινδύνου, - αερισμός - εξαερισμός, - θερμοκρασία, - φωτισμός, Λήψη προστατευτικών μέτρων από μηχανικούς και ηλεκτρικούς κινδύνους. Καθορισμός Διοικητικών και Ποινικών κυρώσεων. Πρόληψη του επαγγελματικού κινδύνου από μηχανές, προστασία των εργαζομένων από φυσικούς- χημικούς- 	Οι εργαζόμενοι έχουν το δικαίωμα σύστασης Ε.Υ.Α.Ε. Αν οι εργαζόμενοι είναι πάνω από 50 τότε υπάρχει υποχρέωση χρησιμοποίησης τεχνικού ασφάλειας και γιατρού εργασίας. Ο εργοδότης οφείλει να καταρτίσει σχέδιο διαφυγής και διάσωσης και να συντηρεί τους χώρου εργασίας. Τα πρόσωπα που εισάγουν παράγοντες οφείλουν να δίνουν γραπτές πληροφορίες σχετικά με τα	Δεν έχει οριστεί Τεχνικός Ασφάλειας. Διορθωτική Νο 29.



CERTIFICATION
Reviewed

Init (GG)

Date:

12.06.13

ΠΕΡΙΦΕΡΕΙΑΚΟ ΤΑΜΕΙΟ ΑΝΑΠΤΥΞΗΣ ΒΟΡΕΙΟΥ ΑΙΓΑΙΟΥ
ΣΥΣΤΗΜΑ ΠΕΡΙΒΑΛΛΟΝΤΙΚΗΣ ΔΙΑΧΕΙΡΙΣΗΣ EMAS

Έκδοση: 1/2

Ημερομηνία: 06-06-2013

Σελίδα 16/21

ΠΑΡΑΡΤΗΜΑ IV
ΚΑΤΑΛΟΓΟΣ ΝΟΜΟΘΕΣΙΑΣ ΠΕΡΙΒΑΛΛΟΝΤΟΣ
ΔΠΔ-02-1

Α/Α	ΝΟΜΟΘΕΣΙΑ	ΤΙ ΠΡΟΒΛΕΠΕΙ Η ΝΟΜΟΘΕΣΙΑ	ΚΥΡΙΟ ΕΝΔΙΑΦΕΡΟΝ ΓΙΑ ΤΟ ΠΤΑΒΑ	ΕΛΕΓΧΟΣ ΣΥΜΜΟΡΦΩΣΗΣ
26.	<p><u>Προεδρικό Διάταγμα 294/1988 "Ελάχιστος χρόνος απασχόλησης Τεχνικού Ασφαλείας και Γιατρού Εργασίας, επίπεδο γνώσεων και ειδικότητα Τεχνικού Ασφαλείας για τις επιχειρήσεις, εκμεταλλεύσεις και εργασίες του άρθρου 1, παρ. 1 του Νόμου 1568/85 "Υγιεινή και ασφάλεια των εργαζομένων" (ΦΕΚ 138/Α/88)</u></p>	<p>βιολογικούς παράγοντες, υποχρεώσεις εργοδωτών - παρασκευαστών-εισαγωγέων -πρωμηθευτών, μέτρα προστασίας και έλεγχος των εργαζομένων που εκτίθενται σε παράγοντες, ειδική πληροφόρηση εργαζομένων, όργανα ελέγχου, παροχή στοιχείων-εχεμύθεια οργάνων, γενικές υποχρεώσεις εργοδωτών-εργαζομένων, διοικητικές-ποινικές κυρώσεις, πρόστιμα.</p> <p>Κατάταξη των επιχειρήσεων και των αντίστοιχων μηχανικών που οφείλουν να απασχολούνται ως υπεύθυνοι ασφαλείας. Για δραστηριότητες της κατηγορίας Γ ισχύει για τις ώρες ετήσιας απασχόλησης ανά εργαζόμενο : Τεχνικός Ασφαλείας 0,4 Γιατρός Εργασίας 0,4.</p>	<p>επικίνδυνα χαρακτηριστικά των παραγόντων και του κινδύνους για την υγεία των εργαζομένων. Τήρηση ιατρικών φακέλων.</p> <p>Εντάσσεται στην κατηγορία Γ (Διοικητικές και άλλες οικονομικές υπηρεσίες). Υπάρχει απαίτηση Τεχνικού Ασφαλείας με ώρες επισκέψεων τουλάχιστον 75 ετησίως. Εφόσον είναι κάτω από 50 εργαζόμενοι δεν υποχρεούνται στην απασχόληση Ιατρού Εργασίας.</p>	<p>Δεν έχει οριστεί Τεχνικός Ασφαλείας. Διορθωτική Νο 29.</p>
27.	<p><u>Προεδρικό Διάταγμα 105/95 "Ελάχιστες προδιαγραφές για τη σήμανση Ασφαλείας ή/και Υγείας στην εργασία σε συμμόρφωση με την Οδηγία 92/58/ΕΟΚ" (ΦΕΚ 67/Α/95)</u></p>	<p>Εναρμόνιση με την Οδηγία 92/58/ΕΟΚ του Συμβουλίου των Ευρωπαϊκών Κοινοτήτων της 24ης Ιουνίου 1992. Ελάχιστες προδιαγραφές για τη σήμανση ασφαλείας ή/και υγείας στην εργασία. Καθορίζει τις ελάχιστες προδιαγραφές για την σήμανση ασφαλείας ή/και υγείας στην εργασία. Οι διατάξεις του εφαρμόζονται επιπλέον των γενικών διατάξεων για την υγιεινή και την ασφάλεια της εργασίας που ισχύουν κάθε φορά. Ελάχιστες προδιαγραφές σχετικές με την αναγνώριση και τον εντοπισμό του πυροσβεστικού εξοπλισμού (άρθρα 4 και 5).</p>	<p>Δραστηριότητες και εργασίες εργαζομένων.</p>	<p>Πλήρης συμμόρφωση. Έχει τοποθετηθεί σήμανση ασφαλείας.</p>


CERTIFICATION
Reviewed
 Init GGD
 Date: 12.06.13

ΠΑΡΑΡΤΗΜΑ IV
ΚΑΤΑΛΟΓΟΣ ΝΟΜΟΘΕΣΙΑΣ ΠΕΡΙΒΑΛΛΟΝΤΟΣ
ΔΠΔ-02-1

Α/Α	ΝΟΜΟΘΕΣΙΑ	ΤΙ ΠΡΟΒΛΕΠΕΙ Η ΝΟΜΟΘΕΣΙΑ	ΚΥΡΙΟ ΕΝΔΙΑΦΕΡΟΝ ΓΙΑ ΤΟ ΠΤΑΒΑ	ΕΛΕΓΧΟΣ ΣΥΜΜΟΡΦΩΣΗΣ
28.	<p><u>Προεδρικό Διάταγμα 16/96 "Ελάχιστες προδιαγραφές Ασφάλειας και Υγείας στους χώρους εργασίας σε συμμόρφωση με την Οδηγία 89/654/ΕΟΚ" (ΦΕΚ 10/Α/96)</u></p>	<p>Συμμόρφωση με την Οδηγία 92/58/ΕΟΚ.</p> <ul style="list-style-type: none"> • Απαγορευτικό σήμα, σήμα διάσωσης, πινακίδα, πρόσθετη πινακίδα, χρώμα ασφάλειας, φωτεινό σήμα, ηχητικό σήμα. • Ενημέρωση και κατάρτιση εργαζόμενων, διαβούλευση και συμμετοχή εργαζόμενων. • Περιπτώσεις μόνιμης σήμανσης: (Παρ.Ι: 2.1.1, 2.1.2, 2.1.3, 2.1.4). • Περιπτώσεις περιστασιακής σήμανσης: (Παρ.Ι: 2.2.1, 2.2.2). • Συμπληρωματικότητα σημάνσεων: τι είδους σήμανση θα διαλέξει. • Λειτουργία, τοποθέτηση, αποτελεσματικότητα. • Εγγενή χαρακτηριστικά πινακίδων. • Δοχεία – σωληνώσεις: να φέρουν ετικέτα ή πινακίδα ή αν μεταφέρονται το ίδιο. • Ελάχιστη σήμανση για αναγνώριση, εντοπισμό πυροσβεστικού εξοπλισμού, αναγνώριση μέσω χρωματισμού, μέσω πινακίδων εντοπισμού, χρωματισμού θέσεων ή πρόσβασης της θέσης. • Σήμανση εμποδίων ή επικίνδυνων σημείων. • Οριζόντια σήμανση οδών κυκλοφορίας. • Εγγενή χαρακτηριστικά (φωτεινός, ηχητικά σήματα, προφορική ανακοίνωση, σήματα με χειρονομίες). 	Δραστηριότητες και εργασίες εργαζομένων.	Πλήρης συμμόρφωση. Έχει τοποθετηθεί θύρα πυρασφάλειας στο χώρο του καυστήρα.



CERTIFICATION
Reviewed

Init GGP

Date: 12.06.13

ΠΑΡΑΡΤΗΜΑ ΙV
ΚΑΤΑΛΟΓΟΣ ΝΟΜΟΘΕΣΙΑΣ ΠΕΡΙΒΑΛΜΟΝΤΟΣ
ΔΠΔ-02-1

Α/Α	ΝΟΜΟΘΕΣΙΑ	ΤΙ ΠΡΟΒΛΕΠΕΙ Η ΝΟΜΟΘΕΣΙΑ	ΚΥΡΙΟ ΕΝΔΙΑΦΕΡΟΝ ΓΙΑ ΤΟ ΠΤΑΒΑ	ΕΛΕΓΧΟΣ ΣΥΜΜΟΡΦΩΣΗΣ
29.	<p><u>ΝΟΜΟΣ ΥΠ' ΑΡΙΘ. 3850 Κύρωση του Κώδικα νόμων για την υγεία και την ασφάλεια των εργαζομένων</u></p>	<p>Συμμόρφωση με την Οδηγία 89/654/ΕΟΚ.</p> <ul style="list-style-type: none"> Γενικές υποχρεώσεις (έξοδος κινδύνου, συντήρηση εγκαταστάσεων και συστημάτων, τακτικό καθαρισμό χώρων, διαβουλεύσεις και συμμετοχή εργαζομένων). <p>Ο παρών κώδικας έχει ως αντικείμενο την εφαρμογή μέτρων για την προαγωγή της υγείας και της ασφάλειας των εργαζομένων κατά την εργασία.</p>	Δραστηριότητες και ενέργειες εργαζομένων	Δεν έχει οριστεί Τεχνικός Ασφάλειας. Διορθωτική Νο 29.
30.	<p><u>Προεδρικό Διάταγμα 398/1994 "Ελάχιστες προδιαγραφές ασφάλειας και υγείας κατά την εργασία με θόδες οπτικής απεικόνισης σε συμμόρφωση με την οδηγία του Συμβουλίου (ΦΕΚ 90/270/ΕΟΚ)" (ΦΕΚ 221/Α/94 - Διόρθ. Σφάλμ. στο ΦΕΚ 6 Α/95)</u></p>	<p>Εναρμόνιση με την Οδηγία 90/270/ΕΟΚ του Συμβουλίου των Ευρωπαϊκών Κοινοτήτων της 29ης Μαΐου 1990.</p> <p>Προδιαγραφές - οδηγίες χρήσης θόδων οπτικής απεικόνισης. Υποχρεώσεις εργοδωτών.</p> <p>Συμμόρφωση με την οδηγία του Συμβουλίου 90/270/ΕΟΚ.</p> <ul style="list-style-type: none"> Οι εργοδότες υποχρεούνται να προβαίνουν σε ανάλυση των θέσεων εργασίας, ώστε να αξιολογούν τους κινδύνους για την όραση, ακουστική βλάβη και πνευματική καταπόνηση. Οι εργοδότες οφείλουν να λαμβάνουν μέτρα για θεραπεία των κινδύνων και αυτών που λειτουργούν σωρευτικά. Ενημέρωση και εκπαίδευση εργαζομένων. Διεξαγωγή καθημερινής εργασίας (περιοδική διακοπή) (Άρθρο 7). Διαβουλεύσεις και συμμετοχή εργαζομένων. Προστασία ματιών και οράσεως (εξετάσεις, γυαλιά) (Άρθρο 9). <p>Εξοπλισμός (χαρακτηριστικά οθόνης, πληκτρολόγιο κτλ.), τραπέζι, καθίσματα, χώρος, φωτισμός, θόρυβος, θερμότητα, ακτινοβολία, υγρασία, λαγισμικό (Παράρτημα, σελ 5).</p> <p>Σκοπός του Π.Δ. είναι η προσταγή της ελληνικής νομοθεσίας περί υγιεινής και ασφάλειας των εργαζομένων προς τις διατάξεις της οδηγίας 89/654/ΕΟΚ.</p>	Χρήση Ηλεκτρονικών Υπολογιστών από εργαζομένους.	Πλήρης συμμόρφωση. Οι οθόνες όλες στο ΠΤΑΒΑ είναι TFT.
31.	<p><u>Π.Δ. Φ.Ε.Κ. 10/Α/96. Ελάχιστες προδιαγραφές</u></p>		Υποχρεώσεις: Πρέπει να διατηρούνται ελεύθεροι οι διάδρομοι κυκλοφορίας και οι έξοδοι	Πλήρης συμμόρφωση. Έχουν τοποθετηθεί σήματα εξόδων διαφυγής.


CERTIFICATION
Reviewed
 Init GGD
 Date: 12.06.13

ΠΑΡΑΡΤΗΜΑ IV
ΚΑΤΑΛΟΓΟΣ ΝΟΜΟΘΕΣΙΑΣ ΠΕΡΙΒΑΛΛΟΝΤΟΣ
ΔΠΔ-02-1

Α/Α	ΝΟΜΟΘΕΣΙΑ	ΤΙ ΠΡΟΒΛΕΠΕΙ Η ΝΟΜΟΘΕΣΙΑ	ΚΥΡΙΟ ΕΝΔΙΑΦΕΡΟΝ ΓΙΑ ΤΟ ΠΤΑΒΑ	ΕΛΕΓΧΟΣ ΣΥΜΜΟΡΦΩΣΗΣ
	<u>ασφάλειας και υγείας στους χώρους εργασίας σε συμμόρφωση με την οδηγία 89/654/ΕΟΚ</u>	Περιλαμβάνεται παράρτημα με τις «Ελάχιστες προδιαγραφές ασφάλειας και υγείας για τους χώρους εργασίας» στο οποίο περιέχονται: Οδοί διαφυγής και έξοδοι κινδύνου, Πυρανίχνευση και πυρόσβεση, Εξαιρισμός κλειστών χώρων εργασίας, Απαγωγή παραγόντων, Διάδρομοι κυκλοφορίας, Προστασία από πτώσεις και πτώση αντικειμένων - Ζώνες κινδύνου, Εξοπλισμός Υγιεινής, Χώροι πρώτων βοηθειών κ.α. Υπάρχει τροποποίηση (βλ. Νομοθεσία Νο 55).	κινδύνου. Συντήρηση και καθαρισμός των χώρων εργασίας. Τακτική συντήρηση των εγκαταστάσεων και συστημάτων ασφαλείας. Υπαρξη συστήματος κατάσβεσης πυρκαγιάς. Εξαιρισμός των κλειστών χωρών εργασίας. Τα παραγόμενα αέρια πρέπει να απάγονται στο σημείο παραγωγής τους.	μέσα πυροπροστασίας (πυροσβεστήρες, πυροσβεστικές φωλιές).
32.	<u>ΠΔ 15/2006 ΦΕΚ Α 12/03-02-2006</u> Τροποποίηση του ΠΔ 117/2004 (Α' 82) σε συμμόρφωση με τις διατάξεις της οδηγίας 2003/108 για την τροποποίηση της οδηγίας 2002/96 σχετικά με τα απόβλητα ειδών ηλεκτρικού και ηλεκτρονικού εξοπλισμού (ΑΗΗΕ) του Συμβουλίου της 08-12-2003 ώστε η οικονομική ευθύνη για τη χρηματοδότηση του κόστους των εργασιών της εναλλακτικής διαχείρισης των ΑΗΗΕ να κατανέμεται δικαιότερα μεταξύ παραγωγών και χρηστών	• Τροποποίηση του ΠΔ 117/2004 (Α' 82) σε συμμόρφωση με τις διατάξεις της οδηγίας 2003/108 για την τροποποίηση της οδηγίας 2002/96 σχετικά με τα απόβλητα ειδών ηλεκτρικού και ηλεκτρονικού εξοπλισμού (ΑΗΗΕ) του Συμβουλίου της 08-12-2003 ώστε η οικονομική ευθύνη για τη χρηματοδότηση του κόστους των εργασιών της εναλλακτικής διαχείρισης των ΑΗΗΕ να κατανέμεται δικαιότερα μεταξύ παραγωγών και χρηστών	Δεν έχει ενδιαφέρον για το ΠΤΑΒΑ (αφορά το κόστος της ανακύκλωσης)	Προς ενημέρωση: Δεν έχει εφαρμογή.
33.	Οδηγία 35/2004/ΕΚ <u>περί περιβαλλοντικής αστικής ευθύνης</u>	Από τις 30 Απριλίου 2007, οπότε και ήταν η καταληκτική ημερομηνία εναρμόνισης της ελληνικής νομοθεσίας με την Οδηγία, η Οδηγία 2004/35/ΕΚ αποκτά πλέον δεσμευτικό χαρακτήρα για τα κράτη μέλη. Στο ελληνικό Δίκαιο, μόνο ο Νόμος 1650/1986, ανταποκρίνεται εννοιολογικά στο περιεχόμενο της περιβαλλοντικής ευθύνης, με το περιεχόμενο που της δίνει η Οδηγία 35/2004/ΕΚ, νοούμενης δηλαδή ως	Σύμφωνα με το Παράρτημα ΙΙΙ της Κοινοτικής Οδηγίας οι απαιτήσεις αυτής δεν έχουν εφαρμογή στη λειτουργία – δραστηριότητες του φορέα ΠΤΑΒΑ	Προς ενημέρωση: Δεν έχει εφαρμογή.


 CERTIFICATION
Reviewed
 Init GGD
 Date:
12.06.13

ΠΑΡΑΡΤΗΜΑ IV
ΚΑΤΑΛΟΓΟΣ ΝΟΜΟΘΕΣΙΑΣ ΠΕΡΙΒΑΛΜΟΝΤΟΣ
ΔΠΑ-02-1

Α/Α	ΝΟΜΟΘΕΣΙΑ	ΤΙ ΠΡΟΒΛΕΠΕΙ Η ΝΟΜΟΘΕΣΙΑ	ΚΥΡΙΟ ΕΝΔΙΑΦΕΡΟΝ ΓΙΑ ΤΟ ΠΤΑΒΑ	ΕΛΕΓΧΟΣ ΣΥΜΜΟΡΦΩΣΗΣ
	ΥΠΑ	<p>αντικειμενική ευθύνη. Στην οικολογική της διάσταση η σταδιακή επιβολή της περιβαλλοντικής ασφάλισης σε έργα και δραστηριότητες με περιβαλλοντικές επιπτώσεις συμβάλλει στην εφαρμογή της νέας ευρωπαϊκής πολιτικής, που στοχεύει στην εγκαθίδρυση ενός σκληρότερου νομικού πλαισίου για την αντιμετώπιση των «πράσινων εγκλημάτων».</p>	ΔΠΤ	

ΥΠΑ

ΔΠΤ



ΣΚΟΠΟΙ – ΣΤΟΧΟΙ – ΠΡΟΓΡΑΜΜΑΤΑ ΠΕΡΙΒΑΛΛΟΝΤΙΚΗΣ ΔΙΑΧΕΙΡΙΣΗΣ

Ημερομηνία: 30-01-2013

Σκοποί	Στόχοι	Δείκτης	Ποσοτ/ση στόχου	Προθεσμία	Περιβαλλοντικά Προγράμματα (ΠΠ)	ΠΑΡΑΤΗΡΗΣΕΙΣ
Διατήρηση των φυσικών πόρων	1. Βελτίωση της ενεργειακής αποδοτικότητας	Δ1	2%	Δεκέμβριος 2013	ΠΠ 1: Πρόγραμμα Βελτίωσης της ενεργειακής αποδοτικότητας	
	2. Μείωση της κατανάλωσης νερού	Δ2	2%	Δεκέμβριος 2013	ΠΠ 2: Πρόγραμμα Μείωσης κατανάλωσης νερού	
	3. Αποδοτική χρήση χαρτιού (νέος)	Δ3	2%	Δεκέμβριος 2013	ΠΠ 3: Αποδοτική χρήση και ανακύκλωση χαρτιού	
	4. Μείωση Κατανάλωσης πετρελαίου	Δ4	2%	Δεκέμβριος 2013	ΠΠ 1: Πρόγραμμα Βελτίωσης της ενεργειακής αποδοτικότητας	
Διαχείριση και αξιοποίηση αποβλήτων	5. Ανακύκλωση χαρτιού	Δ5	2%	Δεκέμβριος 2013	ΠΠ 3: Αποδοτική χρήση και ανακύκλωση χαρτιού	
	6. Ανακύκλωση υλικών εναλλακτικής διαχείρισης	Δ6	100%	Δεκέμβριος 2013	Οδηγία 1	
Διαύλαξη ανθρώπινων πόρων και αποφυγή	8. Ασφάλειες συνθήκες εργασίας	Δ8	100%	Δεκέμβριος 2013	ΠΠ 5: Πρόγραμμα ασφάλειας στην εργασία	

ΠΕΡΙΦΕΡΕΙΑΚΟ ΤΑΜΕΙΟ ΑΝΑΠΤΥΞΗΣ ΒΟΡΕΙΟΥ ΑΙΓΑΙΟΥ
ΣΥΣΤΗΜΑ ΠΕΡΙΒΑΛΛΟΝΤΙΚΗΣ ΔΙΑΧΕΙΡΙΣΗΣ EMAS

Έκδοση: 1^η/2η

Ημερομηνία: 30-06-10

Σελίδα 1/2



ΣΚΟΠΟΙ – ΣΤΟΧΟΙ – ΠΡΟΓΡΑΜΜΑΤΑ ΠΕΡΙΒΑΛΜΟΝΤΙΚΗΣ ΔΙΑΧΕΙΡΙΣΗΣ

Σκοποί	Στόχοι	Δείκτης	Ποσοτ/ση στόχου	Προθεσμία	Περιβαλλοντικά Προγράμματα (ΠΠ)	ΠΑΡΑΤΗΡΗΣΕΙΣ
ρύπανσης	8.1 Αποφυγή ρύπανσης	-	100%	Δεκέμβριος 2013	ΠΠ 12: Προμήθεια και τοποθέτηση ανεμιστήρων οροφής	ΠΠ 10: Πρόγραμμα αντικατάστασης κλιματιστικών Δεν επιτεύχθηκε. Αντικαθίσταται με ΠΠ12
	8.2 Διάθεσης των λυμάτων στο αποχρευντικό δίκτυο (απαιτήσεις νομοθεσίας Ε.β 221 ΦΕΚ 138B/1965)	-	100%	Δεκέμβριος 2013	ΠΠ 11: Ένωση στο δίκτυο με την ΔΕΥΑΛ (πρωην ΔΕΥΑΛ(**))	
Πρόωθηση Περιβαλλοντική & ευαισθητοποίησης στην τοπική κοινωνία	9. Πρόωθηση περιβαλλοντικών προγραμμάτων (30 % των προγραμμάτων που υλοποιούνται να αφορούν περιβαλλοντικά θέματα)	Δ7	30%	Δεκέμβριος 2013	ΠΠ 6: Πρόγραμμα προώθησης Περιβαλλοντικών Προγραμμάτων	

ΥΠΔ

ΔΠΤ

ΠΕΡΙΦΕΡΕΙΑΚΟ ΤΑΜΕΙΟ ΑΝΑΠΤΥΞΗΣ ΒΟΡΕΙΟΥ ΑΙΓΑΙΟΥ ΣΥΣΤΗΜΑ ΠΕΡΙΒΑΛΛΟΝΤΙΚΗΣ ΔΙΑΧΕΙΡΙΣΗΣ EMAS

Έκδοση: 1^η/2η

Ημερομηνία: 30-06-10

Σελίδα 2/2



CERTIFICATION
Reviewed

Init GGD

Date:

12.06.13

ΠΡΟΓΡΑΜΜΑ ΠΕΡΙΒΑΛΛΟΝΤΙΚΗΣ ΔΙΑΧΕΙΡΙΣΗΣ



CERTIFICATION
Reviewed

Init *GLD*

Date:

12.06.13

Τίτλος περιβαλλοντικού προγράμματος: ΠΠ 1: Πρόγραμμα βελτίωσης της ενεργειακής αποδοτικότητας

Περιβαλλοντικός στόχος: Βελτίωση ενεργειακής κατανάλωσης 2 %

ΗΜΕΡΟΜΗΝΙΑ ΕΝΑΡΞΗΣ: Ιανουάριος 2013

ΗΜΕΡΟΜΗΝΙΑ ΟΛΟΚΛΗΡΩΣΗΣ: Δεκέμβριος 2013

Πίνακας ενεργειών υλοποίησης περιβαλλοντικού προγράμματος:

A/A	Ενέργεια	Υπεύθυνος	Από	Έως	Πόροι	Παρατηρήσεις
1	Συστηματική καταγραφή κατανάλωσης	ΥΠΔ	Ιανουάριος 2013	Δεκέμβριος 2013		συνεχίζεται
2	Υπολογισμός κατανάλωσης ενέργειας και πετρελαίου	ΥΠΔ	Ιανουάριος 2013	Δεκέμβριος 2013		συνεχίζεται
3	Ενημέρωση	ΥΠΔ	Ιανουάριος 2013	Δεκέμβριος 2013		συνεχίζεται
4	Εκπαίδευση	ΥΠΔ	Ιανουάριος 2013	Δεκέμβριος 2013		συνεχίζεται
5	Τελικός υπολογισμός κατανάλωσης ενέργειας	ΥΠΔ	Ιανουάριος 2013	Δεκέμβριος 2013		συνεχίζεται

Τίτλος περιβαλλοντικού προγράμματος: ΠΠ 2: Πρόγραμμα μείωσης κατανάλωσης νερού

Περιβαλλοντικός στόχος: Μείωση κατανάλωσης νερού 2 %

ΗΜΕΡΟΜΗΝΙΑ ΕΝΑΡΞΗΣ: Ιανουάριος 2013

ΗΜΕΡΟΜΗΝΙΑ ΟΛΟΚΛΗΡΩΣΗΣ: Δεκέμβριος 2013

Πίνακας ενεργειών υλοποίησης περιβαλλοντικού προγράμματος:

A/A	Ενέργεια	Υπεύθυνος	Από	Έως	Πόροι	Παρατηρήσεις
1	Συστηματική καταγραφή κατανάλωσης	ΥΠΔ	Ιανουάριος 2013	Δεκέμβριος 2013		Συνεχίζεται
2	Υπολογισμός κατανάλωσης νερού	ΥΠΔ	Ιανουάριος 2013	Δεκέμβριος 2013		Συνεχίζεται
3	Ενημέρωση	ΥΠΔ	Ιανουάριος 2013	Δεκέμβριος 2013		Συνεχίζεται
4	Εκπαίδευση	ΥΠΔ	Ιανουάριος 2013	Δεκέμβριος 2013		Συνεχίζεται
5	Τελικός υπολογισμός κατανάλωσης νερού	ΥΠΔ	Ιανουάριος 2013	Δεκέμβριος 2013		Συνεχίζεται

ΠΡΟΓΡΑΜΜΑ ΠΕΡΙΒΑΛΛΟΝΤΙΚΗΣ ΔΙΑΧΕΙΡΙΣΗΣ



Τίτλος περιβαλλοντικού προγράμματος: ΠΠ 3: Αποδοτική χρήση και ανακύκλωση χαρτιού

Περιβαλλοντικός στόχος: Ανακύκλωση χαρτιού 2 %

ΗΜΕΡΟΜΗΝΙΑ ΕΝΑΡΞΗΣ: Ιανουάριος 2013

ΗΜΕΡΟΜΗΝΙΑ ΟΛΟΚΛΗΡΩΣΗΣ: Δεκέμβριος 2013

Πίνακας ενεργειών υλοποίησης περιβαλλοντικού προγράμματος:

A/A	Ενέργεια	Υπεύθυνος	Από	Έως	Πόροι	Παρατηρήσεις
1	Συγκέντρωση αποδεικτικών παραλαβής του χαρτιού	ΥΠΔ	Ιανουάριος 2013	Δεκέμβριος 2013		Τηρείται φάκελος στο αρχείο (Μετρήσεις EMAS)
2	Υπολογισμός της ποσότητας χαρτιού που ανακυκλώθηκε	ΥΠΔ	Ιανουάριος 2013	Δεκέμβριος 2013		συνεχίζεται

Τίτλος περιβαλλοντικού προγράμματος: ΠΠ 5: Ασφάλεια στην εργασία

Περιβαλλοντικός στόχος: Ασφαλείς συνθήκες εργασίας 100 %

ΗΜΕΡΟΜΗΝΙΑ ΕΝΑΡΞΗΣ: Ιανουάριος 2013

ΗΜΕΡΟΜΗΝΙΑ ΟΛΟΚΛΗΡΩΣΗΣ: Δεκέμβριος 2013

Πίνακας ενεργειών υλοποίησης περιβαλλοντικού προγράμματος:

A/A	Ενέργεια	Υπεύθυνος	Από	Έως	Πόροι	Παρατηρήσεις
1	Συνεργασία με ΤΑ για εκπαίδευση σε ασφαλείς συνθήκες εργασίας	ΥΠΔ/ Δημήτρης Πρωτούλης/ ΤΑ	Ιανουάριος 2013	Δεκέμβριος 2013		συνεχίζεται
2	Προετοιμασία, πραγματοποίηση και αξιολόγηση ασκήσεων	ΥΠΔ/ ΤΑ	Ιανουάριος 2013	Δεκέμβριος 2013		συνεχίζεται

Τίτλος περιβαλλοντικού προγράμματος: ΠΠ 6: Πρόγραμμα προώθησης Περιβαλλοντικών Προγραμμάτων

Περιβαλλοντικός στόχος: Προώθηση περιβαλλοντικών προγραμμάτων (30 % των προγραμμάτων που υλοποιούνται να αφορούν περιβαλλοντικά θέματα)

ΗΜΕΡΟΜΗΝΙΑ ΕΝΑΡΞΗΣ: Ιανουάριος 2013

ΗΜΕΡΟΜΗΝΙΑ ΟΛΟΚΛΗΡΩΣΗΣ: Δεκέμβριος 2013

ΠΡΟΓΡΑΜΜΑ ΠΕΡΙΒΑΛΛΟΝΤΙΚΗΣ ΔΙΑΧΕΙΡΙΣΗΣ

Πίνακας ενεργειών υλοποίησης περιβαλλοντικού προγράμματος:

A/A	Ενέργεια	Υπεύθυνος	Από	Έως	Πόροι	Παρατηρήσεις
1	Σχεδιασμός δράσεων για μεγαλύτερη ευαισθητοποίηση φορέων περιοχής περιφέρειας	ΥΠΔ	Ιανουάριος 2013	Δεκέμβριος 2013		
2	Συναντήσεις με τοπικές ΜΚΟ για καταγραφή αναγκών περιφέρειας και ιδεών	ΥΠΔ	Ιανουάριος 2013	Δεκέμβριος 2013		
3	Συμμετοχή σε ημερίδες προσκλήσεων προγραμμάτων	ΥΠΔ	Ιανουάριος 2013	Δεκέμβριος 2013		
4	Δικτύωση με εταιρους για τη συνέχεια των υφιστάμενων προγραμμάτων	ΥΠΔ	Ιανουάριος 2013	Δεκέμβριος 2013		

Τίτλος περιβαλλοντικού προγράμματος: ΠΠ11 Ένωση στο δίκτυο με την ΔΕΥΑΛ (πρώην ΔΕΥΑΜ)

Περιβαλλοντικός στόχος: 100 % : Σύνδεση με το κεντρικό δίκτυο αποχέτευσης

ΗΜΕΡΟΜΗΝΙΑ ΕΝΑΡΞΗΣ: Ιανουάριος 2013

ΗΜΕΡΟΜΗΝΙΑ ΟΛΟΚΛΗΡΩΣΗΣ: Δεκέμβριος 2013

Πίνακας ενεργειών υλοποίησης περιβαλλοντικού προγράμματος:

A/A	Ενέργεια	Υπεύθυνος	Από	Έως	Πόροι	Παρατηρήσεις
1	Συνεχής όχληση της ΔΕΥΑΛ εγγράφως για τη σύνδεση δικτύου αποχέτευσης με τις εγκαταστάσεις του ΠΤΑΒΑ	ΥΠΔ / ΔΠΤ	Ιανουάριος 2013	Δεκέμβριος 2013		Η εφαρμογή του προγράμματος που υπήρχε για το 2012 μεταφέρθηκε για το 2013.

Παρατήρηση: Το οίκημα δεν είναι ιδιοκτησία του ΠΤΑΒΑ και αποτελεί για το ΣΠΔ έμμεση περιβαλλοντική επίπτωση

ΠΕΡΙΦΕΡΕΙΑΚΟ ΤΑΜΕΙΟ ΑΝΑΠΤΥΞΗΣ ΒΟΡΕΙΟΥ ΑΙΓΑΙΟΥ
ΣΥΣΤΗΜΑ ΠΕΡΙΒΑΛΛΟΝΤΙΚΗΣ ΔΙΑΧΕΙΡΙΣΗΣ EMAS

Έκδοση: 1/3

Ημερομηνία: 16-01-2012

Σελίδα 3/4



ΠΡΟΓΡΑΜΜΑ ΠΕΡΙΒΑΛΛΟΝΤΙΚΗΣ ΔΙΑΧΕΙΡΙΣΗΣ

Τίτλος περιβαλλοντικού προγράμματος: ΠΠ 12: Προμήθεια και τοποθέτηση ανεμιστήρων οροφής

Περιβαλλοντικός στόχος: Τοποθέτηση στο 100% των χώρων εργασίας του προσωπικού του ταμείου

ΗΜΕΡΟΜΗΝΙΑ ΕΝΑΡΞΗΣ: Ιανουάριος 2013

ΗΜΕΡΟΜΗΝΙΑ ΟΛΟΚΛΗΡΩΣΗΣ: Ιούλιος 2013

Πίνακας ενεργειών υλοποίησης περιβαλλοντικού προγράμματος:

A/A	Ενέργεια	Υπεύθυνος	Από	Έως	Πόροι	Παρατηρήσεις
1	Έρευνα αγοράς	ΥΠΔ	Ιανουάριος 2013	Ιούνιος 2013		
2	Έρευνα για συνεργείο τοποθέτησης	ΥΠΔ	Ιανουάριος 2013	Ιούνιος 2013		
3	Τοποθέτηση	ΥΠΔ	Ιανουάριος 2013	Ιούνιος 2013		

